

# RAPPORT D'ACTIVITÉ



# 2010



<b>1. Le personnel</b> .....	3
1. 1 Postes au 31/12/2010 .....	3
1. 2 Mouvement / Situation des personnels titulaires .....	4
1. 3 Organigramme au 31 décembre 2010.....	5
1. 4 Journées de maladie du 01/01/2010 au 31/12/2010 .....	6
1. 5 Entretiens professionnels .....	6
1. 6 Formation professionnelle / Préparation aux concours .....	6
<b>2. Le budget</b> .....	11
2. 1 Recettes 2010 .....	11
2. 2 Dépenses 2010 .....	12
<b>3. L'informatique</b> .....	13
3.1 Le parc informatique.....	13
3. 2 Portail Primo / Services en ligne.....	14
<b>4. Les ressources documentaires</b> .....	14
4. 1 Acquisitions .....	14
4. 2 Collections.....	17
4. 3 Gestion des collections .....	19
4. 4 Traitement documentaire .....	24
4. 5 Evaluations de l'usage des collections .....	24
<b>5. Le service public</b> .....	25
5.1 Ouverture au public .....	25
5.2 Ouverture de la bibliothèque interuniversitaire de la Sorbonne sur le site Sainte-Barbe.....	25
5.3 Statistiques du service .....	27
5.4 Amélioration du système de contrôle d'accès .....	29
5.5 Communication .....	29
5.6 La mission handicap.....	30
<b>6. Rue des facts</b> .....	30
<b>7. Gestion du bâtiment, logistique immobilière</b> .....	31
7. 1 Gestion générale du site .....	31
7. 2 Gestion de la bibliothèque interuniversitaire Sainte-Barbe.....	32

## 1. Le personnel

### 1. 1 Postes au 31/12/2010

CATEGORIE filière BIB	Titulaires	Contractuels sur postes vacants et CDD	TOTAL ETP BIB
A	9	1	10
B	9	10	19
C	0	6	6
CATEGORIE filière ITRF	Titulaires	Contractuels sur postes vacants et CDD	TOTAL ETP ITRF
A	0	1,5	1,5
B	1	0	1
CATEGORIE filière SAENES	Titulaires	Contractuels sur postes vacants et CDD	TOTAL ETP AENES
B	0	2	2
C	0	0	0
<b>TOTAL</b>	<b>Postes budgétaires titulaires : 19</b>	<b>Contractuels sur postes vacants et CDD : 20,5</b>	<b>TOTAL ETP : 39,5</b>

L'équipe compte également :

- 1 ingénieur d'études relevant de la DPIL, chargé du patrimoine immobilier, de la maintenance et de la logistique du bâtiment ;
- 1 ingénieur d'études BAP E relevant de la DSIC. Poste non pourvu ;
- 26 moniteurs-étudiants (15 heures de service hebdomadaires) ; de décembre 2009 à mai 2010, puis à compter du 8 novembre, 3 moniteurs-étudiants spécialisés en droit ont été financés par l'université Paris 2 dans le cadre d'une convention. Ils ont renforcé l'équipe pour faire face à l'affluence des étudiants lors de la fermeture du SCD de Paris 2.

**Soit un total de 51,5 ETP**

Y compris les moniteurs-étudiants, 37 % des ETP sont des agents titulaires, 63 % des agents contractuels.

Sur la base des 27 023 étudiants inscrits au 31/12/2010, le ratio lecteur inscrit par personnel de bibliothèque est de **1501**. Par comparaison, la moyenne dans les bibliothèques interuniversitaires d'Île-de-France est de **245** ; la moyenne nationale est de **277** (*données ESGBU 2008, page 103*).

## 1. 2 Mouvement / Situation des personnels titulaires

### - Création :

- 4 postes d'assistants de bibliothèques ont été créés par le ministère au 01/09/2010

### - Congé longue maladie :

- 1 poste de conservateur, chef de service (services au public), depuis le 07/07/2010
- 1 poste de SAENES, responsable de l'administration, depuis le 02/10/2009 et longue durée depuis le 02/10/2010

### - Congé maternité :

- une bibliothécaire

### - Congé parental :

- une bibliothécaire

### - Mutation / Départ :

- 1 bibliothécaire adjoint spécialisé (réussite au concours de conservateur)
- 1 magasinier
- 1 ingénieur d'études BAP E (mutation interne à la DSIC)

### - Mutation / Arrivée :

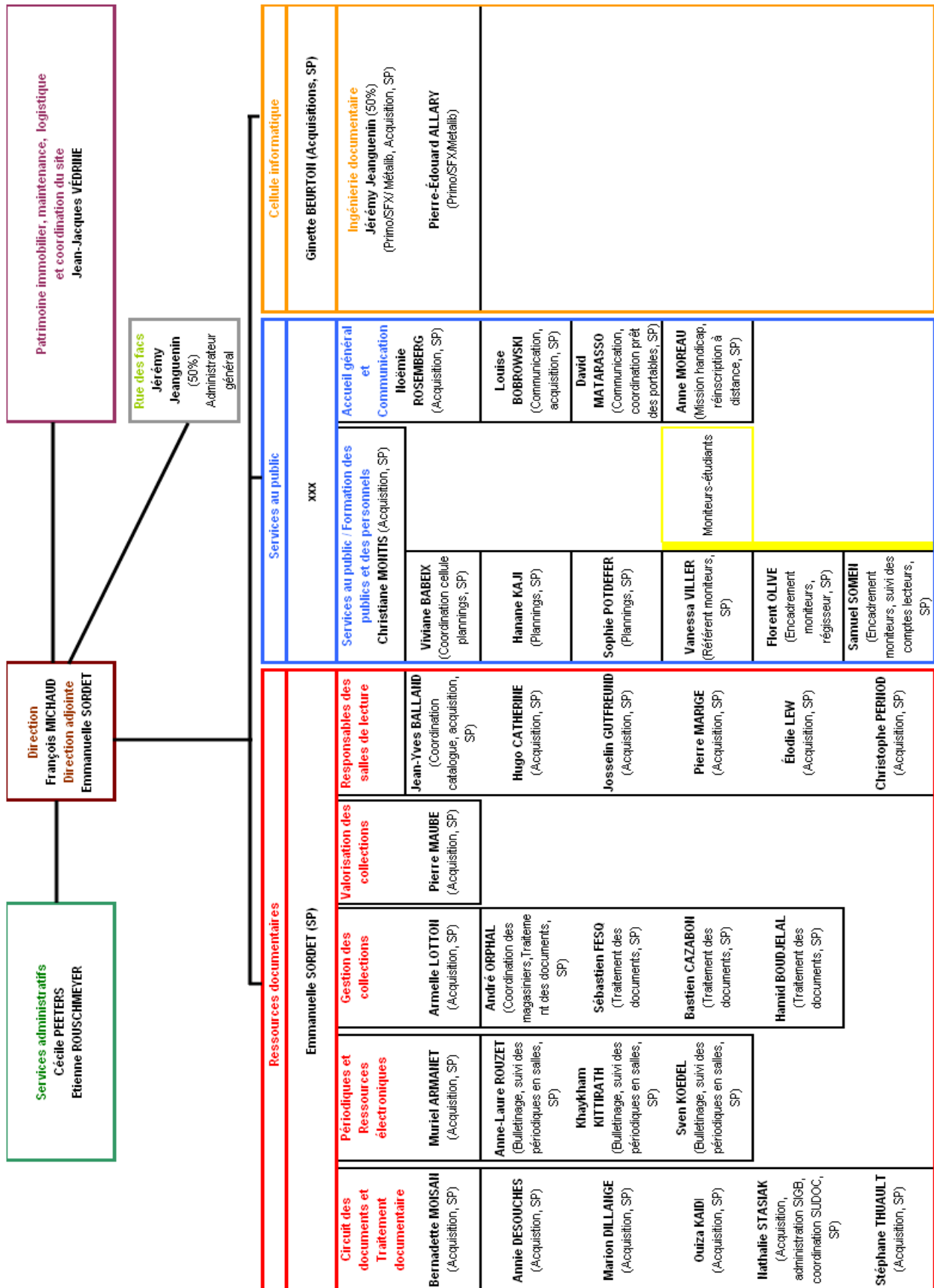
- 2 bibliothécaires adjoints spécialisés
- suite au départ à la retraite d'une bibliothécaire, le poste a été pourvu par une lauréate du concours de bibliothécaire en juillet 2010, après formation à l'Enssib de novembre 2009 à juillet 2010
- 1 professeur en PACD a été détaché sur un poste d'assistant des bibliothèques

### - Transformation :

Dans le cadre de la préparation à la campagne d'emploi 2011, ont été demandées

- la transformation du support d'IE BAP E en IE BAP F mutualisé avec le SCD
- la transformation du support de SAENES en ADAENES

# 1. 3 Organigramme au 31 décembre 2010



#### 1. 4 Journées de maladie du 01/01/2010 au 31/12/2010

	Titulaires		Contractuels		Total titulaires et contractuels	
	nombre	jours	nombre	jours	nombre	jours
Congés maladie hommes	14	72	10	28	24	100
Congés maladie femmes	14	56	9	32	23	88
Total congés maladie (hommes + femmes)	28	128	19	60	47	188
Longue maladie hommes						
Longue maladie femmes	1	6 mois			1	6 mois
Total longue maladie (hommes + femmes)	1	6 mois			1	6 mois
Accident du travail hommes						
Accidents du travail femmes			1	6	1	1
Total accident du travail (hommes + femmes)			1	6	6	6
Maternité	1	16 sem				
Congés parental éducation	1	26				

#### 1. 5 Entretiens professionnels

Les entretiens d'évaluation portant sur la période du 1<sup>er</sup> septembre 2009 au 31 août 2010 ont eu lieu en juin 2010.

Un agent n'a pas répondu à la convocation.

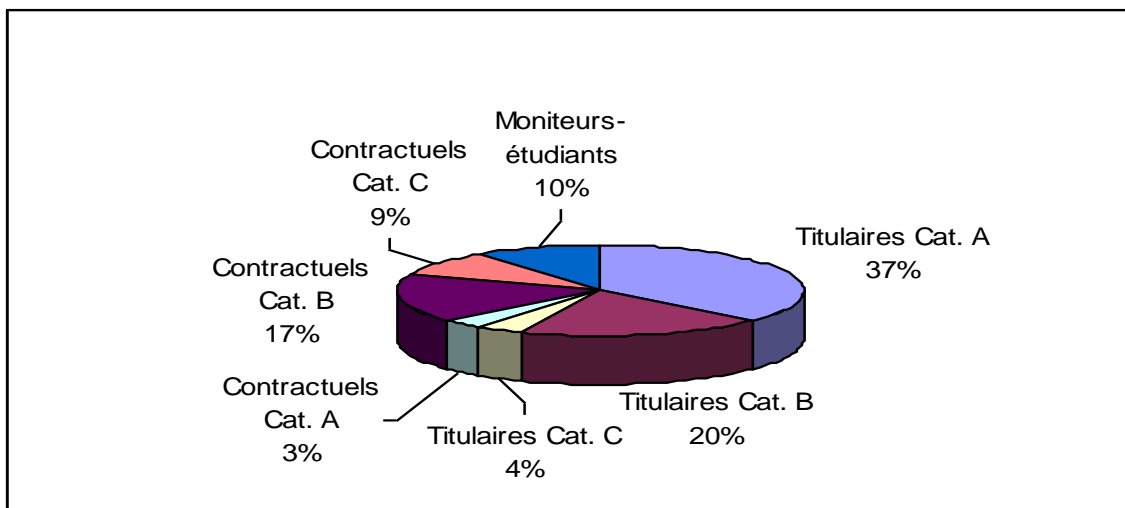
#### 1. 6 Formation professionnelle / Préparation aux concours

Les formations de masse qui avaient précédé l'ouverture de la bibliothèque Sainte-Barbe ont connu une diminution sensible au cours de l'année 2010. Néanmoins, le nombre de jours de formation reste relativement élevé en raison de la formation initiale d'une bibliothécaire lauréate du concours. Tous les agents ont suivi une formation en 2010, dont au minimum une formation en interne.

## 1.6.1 Répartition des formations

- Par catégorie de personnel

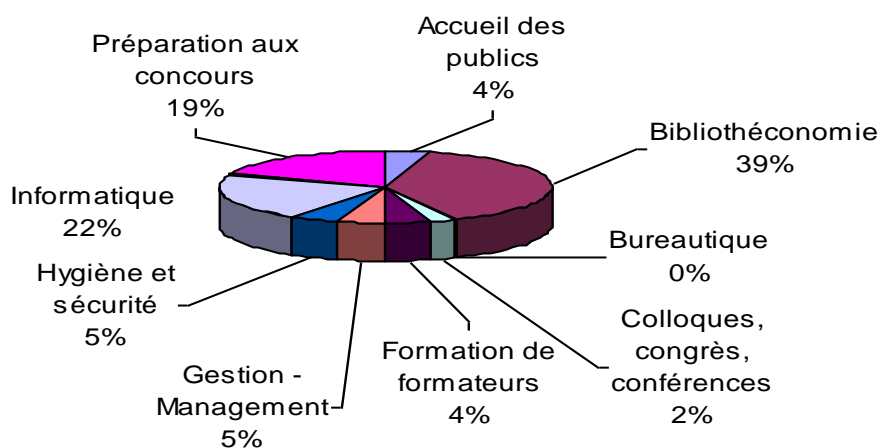
Formation professionnelle	Catégories					
	A	B	C	ME*	avec ME	hors ME
Jours	128,5	86	14,5	36		
Total					265	229
Nombre agents	13	24	8	20	65	45
Moyenne jours de formation par agent	10	3,5	2	2	4	5
* Moniteurs étudiants						
Préparation Concours	A	B	C	ME	avec ME	hors ME
Jours 2010		34,5	27			
Total						61,5
Nombre agents		4	3			7
Moyenne jours de prépa concours par agent		8,5	9			9
<b>Total jours de formation 2010</b>					<b>326,5</b>	<b>290,5</b>



La forte proportion de jours de formation pour les agents de catégorie A s'explique par la présence au sein dans l'équipe d'une bibliothécaire ayant suivi sa formation post-recrutement à l'Essib de novembre 2009 à juillet 2010.

- Par domaine de formation :

Domaine	Inscrits	Jours	Coûts
Accueil des publics	29	17,5	0,00
Bibliothéconomie	106	124,5	0,00
Bureautique	3	1	0,00
Colloques, congrès, conférences	7	8	0,00
Formation de formateurs	3	14	0,00
Gestion - Management	4	15	1 554,00 €
Hygiène et sécurité	49	15	0,00
Informatique	51	68,5	2 748,94 €
Langues étrangères	1	1,5	171,36
Préparation aux concours	7	61,5	0,00
<b>TOTAL</b>	<b>260</b>	<b>326,5</b>	<b>4 474,30 €</b>





Sur les 39 % du secteur « Bibliothéconomie », une large part (75 %) correspond à la formation initiale d'une bibliothécaire.

Le renouvellement de personnel du service informatique a nécessité des formations concernant l'administration du SIGB Aleph, les logiciels Primo, SFX et MetaLib de la société Ex Libris pour préparer le passage aux nouvelles versions d'Aleph et de Primo. Des formations aux technologies de l'information et de communication ont également été accordées aux agents de la cellule communication.

Les préparations aux concours de bibliothèques représentent une part importante des formations ; celles-ci ont été suivies exclusivement par les catégories B et C en 2010, notamment chez les personnels contractuels. Une bibliothécaire adjointe spécialisée a été admise au concours de conservateur des bibliothèques.

### 1.6.2 Formations en interne

En raison de la composition atypique de l'équipe (forte proportion d'agents contractuels et de moniteurs étudiants), les formations en interne sont nombreuses.

Une formation à l'accueil du public est assurée à l'arrivée de chaque nouvel agent, quel que soit son statut.

Ci-dessous la formation-type d'un nouvel arrivant :

Visite de la bibliothèque	Durée : 15 h
Présentation de l'organisation interne et du service public	
Contenu du travail, qualités attendues	
Formation à la classification	
Formation aux procédures d'inscription avec exercices	
Formation sécurité et évacuation d'urgence	
<i>Permanences d'accueil du public en binôme avec un agent expérimenté avant que l'agent ne prenne seul ses fonctions d'accueil et de renseignement</i>	

Les nouveaux moniteurs-étudiants bénéficient en outre d'une formation au rangement des collections, opération qui constitue une part importante de leur travail.

Des formations aux ressources électroniques en droit ont été suivies par une vingtaine d'agents.

Des visites des bibliothèques Sainte-Geneviève et de la Sorbonne ont été suivies respectivement par 12 et 20 agents de la bibliothèque Sainte-Barbe.

L'ouverture au public, en mai 2010, de la bibliothèque interuniversitaire de la Sorbonne

dans les locaux de la bibliothèque Sainte-Barbe a nécessité la formation d'une quarantaine d'agents Sorbonne au logiciel d'inscription des lecteurs.

### **1.6.3 Journées d'études, congrès**

- 5èmes journées sur le livre électronique, Lille, mai 2010 (2 agents)
- Journées de l'ABES, Montpellier, mai 2010 (1 agent)
- 40<sup>ème</sup> congrès de l'ADBU, Lyon, septembre 2010 (1 agent)
- IGELU, International group of Ex-Libris users, Gand, août 2010 (1 agent)
- Journée d'étude sur le web 2.0, Paris Médiadix, décembre 2010 (1 agent)

### **1.6.4 Participation à des groupes de travail, animation de formation extérieure**

La directrice adjointe a participé aux oraux blancs du concours de conservateur organisés pour les élèves de l'Ecole des Chartes et donné une conférence sur la carte documentaire de Paris et l'Ile-de-France aux étudiants en Master de Paris 3. Elle a donné des cours sur la politique documentaire dans le cadre de la formation post-recrutement des Assistants de bibliothèques et a été formatrice lors du stage « Politique documentaire » à Médiadix.

Le directeur participe aux réunions du groupe Brésîle, réunissant les directeurs des bibliothèques de l'enseignement supérieur d'Ile-de-France, du groupe « Services documentaires » de l'UNR Paris Ile-de-France. Il est membre du comité de suivi opérationnel qui assure le pilotage et la coordination du service de questions/réponses en ligne Rue des facs. Il siège au conseil d'administration de l'association professionnelle AURA (Association des Utilisateurs du réseau de l'ABES) et est membre du bureau (trésorier).

### **1.6.5 Visites de la bibliothèque Sainte-Barbe**

Une vingtaine de visites ont été organisées en 2010 pour les professionnels de bibliothèques, étudiants métiers du livre et des bibliothèques.

- 100 agents de la bibliothèque de la Sorbonne
- 70 étudiants de l'université Sorbonne nouvelle – Paris 3
- 67 étudiants Médiadix, (DUT – prépa concours bibliothèques)
- 57 professionnels des bibliothèques
- 46 élèves conservateurs

Au total, la bibliothèque Sainte-Barbe a reçu 340 visiteurs en 2010.

## 2. Le budget

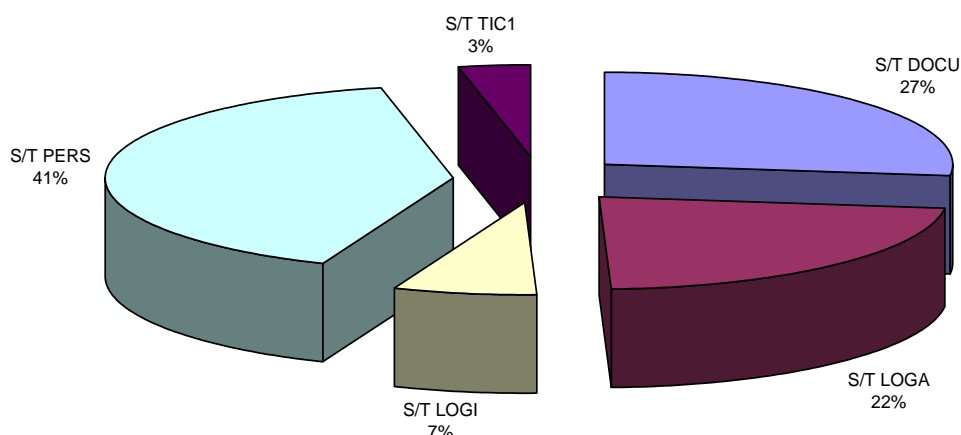
### 2. 1 Recettes 2010

<b>Dotation contrat quadriennal</b>	<b>1 013 000,00 €</b>
<b>Participation de Paris 3 aux charges</b>	<b>100 000,00 €</b>
<b>Autres recettes : subvention MESR</b>	<b>403 000,00 €</b>
<b>Subventions collectivités territoriales (monitorat - Région)</b>	14 087,24 €
Droits de bibliothèque Paris 1 (4%)	21 775,64 €
Droits de bibliothèque Paris 2 (4%)	16 661,60 €
Droits de bibliothèque Paris 3 (4%)	15 199,64 €
Droits de bibliothèque Paris 4 (4%)	18 941,36 €
<b>Total droits de bibliothèque</b>	<b>72 578,24 €</b>
<b>Produits financiers</b>	<b>2 909,33 €</b>
<b>Salaires moniteurs pris en charge par Paris 2</b>	<b>13 555,62 €</b>
<b>Adhésions à Rue des facs 2010-2011</b>	<b>26 042,51 €</b>
<b>Ressource affectée Rue des facs / Reliquat subvention 2009</b>	<b>36 111,80 €</b>
<b>Ressources propres</b>	<b>48 253,04 €</b>
<b>Opérations diverses</b>	<b>237 605,57 €</b>
<b>TOTAL</b>	<b>1 967 143,35 €</b>

## 2. 2 Dépenses 2010

CR	UC	LIBELLE	TYPE	
DOCU	DOCU	Achats documents	10	229 025,36 €
DOCU	DOCU	Abonnements aux périodiques	10	40 711,51 €
DOCU	DOCU	Documentation électronique	10	105 349,59 €
DOCU	DOCU	Catalogage (Sudoc)	10	8 083,95 €
DOCU	RELI	Conservation : reliure	10	56 883,51 €
LOGA	FOURNI	Fournitures et petit matériel	10	43 115,35 €
LOGA	GESTION	Frais de gestion	10	29 677,70 €
LOGA	ADMI	Communication	10	9 435,25 €
LOGA	ADMI	Missions	10	4 865,77 €
LOGA	ADMI	Réception	10	1 374,00 €
LOGA	ADMI	Formation	10	7 385,54 €
LOGA	ADMI	Logistique et prestations de service	10	100 634,33 €
LOGA	MOBI	Mobilier	20	0,00 €
LOGA	DOTA	Dotation aux amortissements	10	148 375,67 €
LOGA	SIGB	Maintenance informatique	10	20 680,29 €
LOGI	BATI	Travaux bâtiment (sur fonds de roulement)	20	25 986,69 €
LOGI	MAIN	Logistique bâtiment (dont prestations agent sûreté)	10	80 113,99 €
PERS	RESTO	Chèques restaurant/Cantine	10	21 282,84 €
PERS	VACAT	Salaires agents contractuels et moniteurs	30	640 089,69 €
TIC1	INFO	Achats matériel informatique	20	21 940,62 €
TIC1	PREST	Prestations de services informatiques	10	30 665,44 €
TIC2	AUDIO	Achat matériels audiovisuels	20	1 939,87 €
		S/T DOCU		440 053,92 €
		S/T LOGA		365 543,90 €
		S/T LOGI		106 100,68 €
		S/T PERS		661 372,53 €
		S/T TIC1		52 606,06 €
		S/T TIC2		1 939,87 €
		<b>Total</b>		<b>1 627 616,96 €</b>
		S/T 10		937 660,09 €
		S/T 20		49 867,18 €
		S/T 30		640 089,69 €
		<b>Total général</b>		<b>1 627 616,96 €</b>

## Répartition des dépenses 2010



### 3. L'informatique

Le service de l'ingénierie documentaire et informatique a connu une année difficile suite aux mouvements des agents composant le service : l'ingénieur d'études titulaire BAP E a réintégré la DSIC au 01/01/2010 sans être remplacé ; l'ingénieur documentaire contractuel a quitté ses fonctions au 30/09/2010. Au regard des missions assurées et de la taille de l'équipement informatique, deux constats peuvent être dressés :

- la BAP catégorisant l'ingénieur titulaire ne correspond pas aux missions à assurer. C'est pourquoi, lors de la préparation en 2010 de la campagne d'emploi 2011, une transformation de ce poste en BAP F a été demandée
- un gestionnaire du parc informatique fait notablement défaut dans l'équipe propre à l'établissement

#### 3.1 Le parc informatique

PC professionnels	55 (dont 13 dans les espaces publics)
Postes pour le public (clients légers)	200
Ordinateurs portables pour le public	40
Serveurs (dont 5 hébergés par le CRI)	7

### 3. 2 Portail Primo / Services en ligne

Le catalogue de la bibliothèque a enregistré 648 472 requêtes de consultation.

Le portail documentaire de la Bibliothèque Sainte-Barbe, basé sur les briques logicielles Primo, Sfx et Metalib de la société Ex Libris, fournit aux usagers de la bibliothèque un point d'entrée unique pour accéder à l'ensemble des ressources disponibles, quels que soient le format et le support des documents – imprimé ou électronique.

Accès unique aux ressources, le portail met aussi en œuvre les technologies web 2.0 pour mieux prendre en compte les interactions des usagers et mieux les servir en exploitant leurs contributions et celle de la communauté des utilisateurs.

Orienté services et usages, le catalogue, après moissonnage de sources hétérogènes, enrichissement des données, regroupement des notices bibliographiques (concept FRBR), crée un index optimisé pour la recherche locale ou fédérée.

Les services accessibles à distance permettent notamment la consultation du compte lecteur, des prêts en cours, l'historique des requêtes et des bibliographies, les alertes personnalisées reçues par mail.

La bibliothèque Sainte-Barbe a créé un compte sur Twitter fin 2009, afin de diffuser sur ce réseau toutes les informations relatives à l'actualité de la bibliothèque.

## 4. Les ressources documentaires

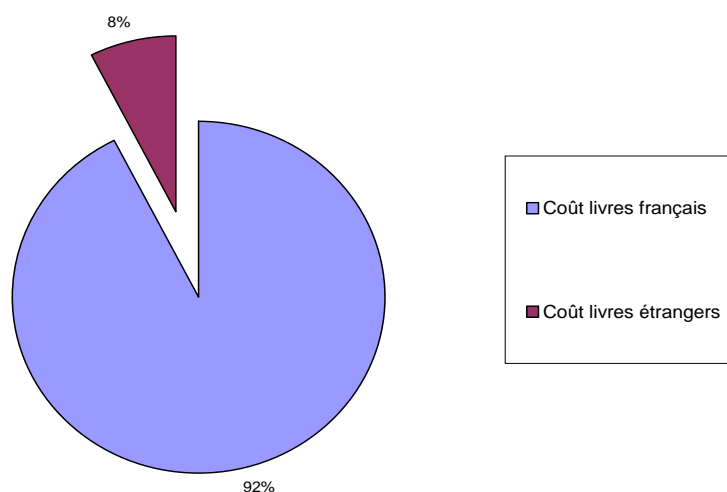
### 4. 1 Acquisitions

#### 4. 1. 1 Monographies sur support papier

Répartition des acquisitions par fournisseurs - 2010

Fournisseur	Titres	Volumes	Factures
<b>DECITRE – Ouvrages reçus</b>	6 746	9 192	210 681,48 €
<b>CASALINI (italien) – Ouvrages reçus</b>	129	129	2 071,20 €
<b>COUTTS (anglais) – Ouvrages reçus</b>	195	199	3 987,31 €
<b>IBERBOOK (espagnol) – Ouvrages reçus</b>	145	146	2 406,67 €
<b>STERN (allemand) – Ouvrages reçus</b>	529	529	8 711,35 €
<b>Total 2010</b>	<b>7 744</b>	<b>10 195</b>	<b>227 858,01 €</b>
<i>Rappel 2009</i>	6 924	9 469	207 015 €
<b>Sous-total étrangers 2010</b>	<b>998</b>	<b>1 003</b>	<b>17 176,53 €</b>

### Répartition du budget d'acquisition 2010 Langue française/Langues étrangères



### Répartition des acquisitions par disciplines - 2010

Ouvrages reçus	Titres	Exemplaires	Factures
Arts	757	757	21 716,92 €
Collections encyclopédiques	121	121	2 580,30 €
Documentation professionnelle	33	34	1 121,89 €
Droit	753	2 284	67 969,91 €
Géographie	122	217	4 686,41 €
Gestion	427	554	12 888,68 €
Histoire	133	176	2 833,32 €
Information/Communication	151	160	3 315,26 €
Informatique	197	233	4 424,11 €
Langue et littérature allemandes	848	862	13 556,26 €
Langue et littérature anglaises	289	305	5 658,87 €
Langue et littérature espagnoles	260	293	4 842,32 €
Langue et littérature grecques et latines	79	79	2 144,64 €
Langue et littérature italiennes	331	339	5 374,48 €
Linguistique	129	168	3 658,90 €
Littérature générale et française	907	956	20 275,08 €
Littératures du monde	63	63	939,14 €
Outils documentaires d'aide à la réussite	99	113	1 766,64 €
Philosophie	294	318	6 485,53 €
Psychologie	323	377	7 420,48 €
Religion	60	60	982,76 €
Sciences de l'éducation	125	155	2 544,16 €
Sciences économiques	342	453	9 499,88 €
Sciences politiques	520	698	13 612,01 €
Sociologie/Ethnologie	336	363	6 767,27 €
Usuels	0	0	0,00 €
Vie de l'étudiant	45	57	792,79 €
<b>Total</b>	<b>7 744</b>	<b>10 195</b>	<b>227 858,01 €</b>

#### **4.1.2 Périodiques sur support papier**

Nouveaux abonnements en 2010 : 8 titres français, 2 titres étrangers.

- Vice versa
- Le Matricule des anges
- Poétique
- Le Mensuel Le Monde
- HS Jeune Afrique
- Histoire et images médiévales
- Espaces
- La Revue Durable
- London review of books
- Books

Budget 2010 d'acquisition des périodiques papier 2010 : **40 759 €**

#### **4.1.3 Ressources électroniques**

Nouveaux abonnements en 2010 :

- Bibliothèque numérique ENI
- Textes de la Renaissance et Corpus de littérature médiévale chez Garnier Numérique (en complément des collections papier),
- Le pack revues feuilletables Dalloz (en complément des revues papier)

Budget 2010 d'acquisition des ressources électroniques : **105 349 €**



## 4. 2 Collections

### 4.2.1 Monographies

	Stock au 31 décembre 2010	Total capacité	Taux de remplissage au 31 décembre 2010	Rappel au 31 décembre 2009
Arts	7 897	7 655	103%	94%
Collections encyclopédiques	2 930	3 360	87%	85%
Documentation professionnelle	71			
Droit	18 842	23 670	80%	88%
Géographie	3 334	3 203	104%	98%
Gestion	6 307	5 600	113%	109%
Histoire	11 113	11 550	96%	105%
Information/Communication	2 295	2 170	106%	100%
Informatique	934	1 680	56%	70%
Langue et littérature allemandes	3 968	4 288	93%	73%
Langue et littérature anglaises	5 471	5 950	92%	87%
Langue et littérature du monde	2 113	2 363	89%	87%
Langue et littérature espagnoles	4 109	4 778	86%	80%
Langue et littérature grecques et latines	2 182	2 625	83%	80%
Langue et littérature italiennes	3 360	3 675	91%	86%
Linguistique	2 573	4 410	58%	55%
Littérature générale et française	13 248	14 175	93%	87%
Outils documentaires d'aide à la réussite	801	1 260	64%	55%
Philosophie	6 000	6 300	95%	91%
Psychologie	5 897	6 038	98%	92%
Religion	995	1 050	95%	89%
Sciences de l'éducation	2 257	2 205	102%	97%
Sciences économiques	7 304	6 650	110%	112%
Sciences politiques	8 813	11 470	77%	72%
Sociologie/Ethnologie	8 870	9 450	94%	91%
Usuels	448			
Vie de l'étudiant	460	630	73%	66%
<b>Total</b>	<b>132 592</b>	<b>145 575</b>	<b>91%</b>	<b>90%</b>

### 4.2.2 Périodiques

Périodiques papier 2010	Titres français	Titres étrangers	Total
	235	42	<b>277</b>

### 4.2.3 Ressources électroniques

La bibliothèque Sainte-Barbe donne accès à 52 ressources électroniques en 2010 dont 38 sont mutualisées sur l'ensemble de l'université Sorbonne Nouvelle – Paris 3.

- 26 ressources mutualisées sont payées par le SCD de la Sorbonne nouvelle – Paris 3 ou la bibliothèque Sainte-Geneviève :

Academic search Premier	Jurisclasseur (LexisNexis)
Business and company resource center	Kompass Monde
CAIRN	Lextenso
Collin's Lexibase	Literature online
Die deutsche Lyrik	Literature resource center
Doctrinal +	MLA
Factiva	Oxford encyclopaedia of American literature
Film index international	Oxford encyclopaedia of British literature
Global books in print (service interne uniquement)	Oxford English dictionary (OED)
Oxford dictionary of art	Oxford reference online (ORO)
History resource center	Press display
International encyclopaedia of communication	Source OCDE
International index of performing arts	Teatro Espagnol del siglo de oro (TESO)

- 12 ressources mutualisées sont payées par la bibliothèque Sainte-Barbe (79 130,58 €) :

Business source complete (14 329,91 €)	Generalis + Delphes (11 302,20 €)
Cyberlibris (12 558 €)	Le Grand Robert + Le Petit Robert + Le Grand Robert & Collins (19 599,08 €)
Dalloz.fr (2 631,20 €)	Lexbase (5 001,67 €)
Kiosque Dalloz (1 573,52 €)	
Bibliothèque numérique ENI (1 435 €)	
GMID – Euromonitor international (10 700 €)	

- 11 ressources ne sont pas mutualisées (20 284,47 €) :

Bibliothèques des lettres + Dictionnaire de l'ancienne langue française de Godefroy + Encyclopédie Yverdon + Dictionnaires des 16 <sup>e</sup> et 17 <sup>e</sup> siècle + Corpus Textes Renaissance + Corpus de littérature médiévale des origines à la fin du MA (9 463,98 €)
Electre (service interne uniquement) (4 431,18 €)
Encyclopaedia Britannica + Encyclopaedia Universalis (1 200 €)
Francis (3 926,47 €)
Vocale presse (1 262,84 €)

## 4. 3 Gestion des collections

La bibliothécaire recrutée pour la gestion des collections étant parvenue au terme de sa formation à l'ENSSIB, elle a pris son poste à la bibliothèque au 1<sup>er</sup> juillet 2010. Jusqu'alors porté par la directrice adjointe et responsable des ressources documentaires, l'ensemble des dossiers relatifs à la gestion des collections a ainsi pu être transféré à un agent aux missions clairement identifiées dans l'organigramme. Cette rationalisation a été capitale en 2010, année où la bibliothèque a acquis sa vitesse de croisière en matière d'usage des collections.

### 4. 3. 1 Traitement matériel des collections

#### Reliure

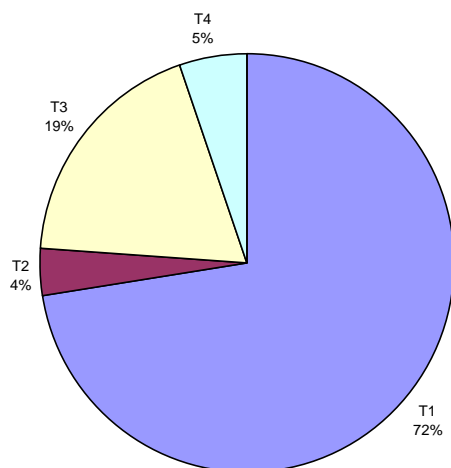
Le marché de reliure a été repassé en 2010, en commun avec le SCD de l'université Paris 3 et la bibliothèque Sainte-Geneviève. Pour les lots concernant la bibliothèque Sainte-Barbe, c'est la société Rénov'livres qui a été retenue.

En 2010, les procédures d'extractions du SIGB des données envoyées au relieur pour le traitement des ouvrages ont été complètement automatisées en interne.

Coûts reliure 2010 : 56 883,51 €

Répartition des traitements d'ouvrages 2010		
Libellé atelier	Numéro du traitement	Nombre d'exemplaires traités
Pelliculage souple	T1	7 595
Pelliculage souple + report jaquettes	T1	338
T1 avec jaquettes sur onglets	T1	6
Pelliculage rigide	T2	405
LDP souple + plastification souple	T3	2 014
T3 avec jaquettes sur onglets	T3	13
DOS ROND + plastification souple	T4	578
<b>Total</b>		<b>10 949</b>

Répartition des traitements de reliure - 2010



## **Circuit des monographies**

L'année 2010 a vu l'optimisation de toutes les procédures internes relatives à la maintenance des collections, ce qui a permis à la bibliothèque Sainte-Barbe de continuer à offrir des collections de qualité, malgré un nombre élevé de prêts à domicile et une forte utilisation des collections en consultation sur place.

### **- Les ouvrages présentant des problèmes de puces RFID :**

Les ouvrages, dont la puce est muette (non encodée) ou défectueuse (rendant impossible l'activation ou la désactivation de l'antivol) sont traités par les magasiniers en charge de la gestion des collections. 478 puces défectueuses ont ainsi fait l'objet d'une réparation en 2010.

### **- Les ouvrages détériorés :**

Les ouvrages abîmés repérés par les différents agents en service public sont déposés dans les corbeilles présentes à chaque bureau de renseignement avec un formulaire prévu à cet effet.

Après ramassage quotidien des corbeilles, un magasinier chargé de la gestion des collections procède aux réparations. 149 ouvrages ont été réparés en interne en 2010.

### **- Le circuit de recotation :**

Le processus d'édition des étiquettes de cote pour les recotations en interne a été entièrement informatisé. Les acquéreurs procèdent aux différents traitements nécessaires pour la recotation (dans le SIGB et dans le SUdoc). Les magasiniers effectuent l'ensemble des tâches relatives à la partie matérielle de l'opération (collecte centralisée des ouvrages, édition et pose de la nouvelle étiquette de cote, rangement). 770 ouvrages ont été recotés en 2010.

## **Circuit des périodiques**

Les modalités du circuit de périodiques ont été affinées. La procédure concernant leur sélection, leur acquisition et leur signalement a fait l'objet d'un document unique.

### **- Bulletinage :**

De la même façon, les procédures de bulletinage ont été consignées dans un document unique, quels que soient le titre et sa périodicité, afin de permettre une continuité de service du lundi au samedi.

### **- Réclamations :**

L'intégration du processus de réclamations au SIGB permet un suivi et une livraison optimisés des fascicules non servis.

## **4.3.2 Récolement**

La bibliothèque Sainte-Barbe est à ce jour la seule bibliothèque universitaire française dont l'ensemble des collections est équipé de la technologie RFID (identification par radio-fréquence). Cette technologie permet non seulement l'automatisation complète des

transactions (prêts et retour), mais aussi les opérations de récolements plus aisées.

En 2009, un récolement général des collections avait été effectué.

A compter de 2010, les collections seront récolées par roulement, la bibliothèque ne comptant pas le personnel suffisant pour traiter l'ensemble des collections chaque année.

En 2010, les collections du troisième étage ont été traitées.

Collection	Nombre d'exemplaires récolés	Manquants après pointage RFID	% de manquants après pointage RFID	Manquants définitifs au récolement	% manquants / fonds	Rachats envisagés
Droit	22 959	1 388	6,0%	156	0,7 %	23
Economie	7 734	363	4,7%	62	0,8 %	0
Gestion	6 417	304	4,7%	32	0,5 %	0
Sciences politiques	8 383	547	6,5%	51	0,6 %	8
<b>Total</b>	<b>45 493</b>	<b>2 602</b>		<b>301</b>	<b>0,65 %</b>	<b>31</b>

### 4.3.3 Désherbage

La bibliothèque Sainte-Barbe a signé en 2010 une convention avec l'association Bibliothèques Sans Frontières (<http://www.bibliosansfrontieres.org/>), à laquelle elle donne la majeure partie des livres qu'elle retire de ses collections, dans le respect de la Charte des dons de cette association.

Les livres qui ne font pas l'objet de don à BSF sont proposés à d'autres institutions : CDI du lycée Henri IV, bibliothèque de l'Institut de géographie, SCD des universités cocontractantes, etc.

<b>Monographies 2010</b>	Nombre d'unités bibliographiques désherbées <sup>(1)</sup>	Nombre d'exemplaires désherbés <sup>(2)</sup>
Arts	14	18
Collections encyclopédiques	49	51
Documentation professionnelle	1	1
Droit	1 220	4 214
Géographie	2	30
Gestion	204	357
Histoire	110	1 196
Information/Communication	23	42
Informatique	191	472
Langue et littérature allemandes	17	43
Langue et littérature anglaises	6	17
Langue et littérature espagnoles	1	1
Langue et littérature grecques et latines	3	9
Langue et littérature italiennes	22	141
Linguistique	7	20
Littérature générale et française	28	56
Littératures du monde	5	5

Outils documentaires d'aide à la réussite	0	4
Philosophie	22	39
Psychologie	3	10
Religion	1	1
Sciences de l'éducation	11	36
Sciences économiques	219	579
Sciences politiques	30	97
Sociologie/Ethnologie	21	130
Usuels	1	1
Vie de l'étudiant	5	15
Total	2 216	7 585

(1) Titres définitivement supprimés des collections

(2) Nombre total d'exemplaires retirés des étagères

<b>Périodiques 2010 (hors presse quotidienne)</b>	Nombre de fascicules désherbés	Nombre de titres concernés	Nombres de titres définitivement supprimés
	236	30	1

<b>Titres de quotidiens désherbés tous les quinze jours en 2010</b>
<b>Journaux français</b>
Canard enchaîné
Courrier international
Echos
Figaro
Humanité
Libération
Monde
Monde, dossiers et documents
Monde diplomatique
Nouvel économiste
Parisien
Quizaine littéraire
Tribune
TLS
<b>Journaux allemands</b>
Frankfurter allgemeine Zeitung
Süddeutsche Zeitung
Zeit (Die)
<b>Journaux anglais et américains</b>
Guardian (The)
Independent (The)
International Herald Tribune
New york Review of Books (The)
New york times
Observer (The)

Sunday Times
Times (The)
Wall street Journal (The)
Washington Post (The)
<b>Journaux espagnols</b>
ABC
Pais (El)
<b>Journaux italiens</b>
Corriere della sera
Repubblica (La)
<b>Autres périodiques</b>
Afrique Magazine
Cambio 16
Capital
Challenges
Economist (The)
Express (L')
Espresso (L')
Figaro Magazine (+ Figaro Madame)
Jeune Afrique
Monde 2 (Le)
Monde Magazine (Le)
New statesman
Newsweek
Nouvel observateur (Le)
Pais semanal (El)
Point (Le)
Politis
Spiegel (Der)
Télérama
Time
XL semanal (ABC)

Ces quotidiens désherbés sont systématiquement proposés aux SCD des universités cocontractantes et à la bibliothèque Sainte-Geneviève, afin de compléter leurs états de collections.

#### **4.3.4 Reclassement**

Le jeudi 16 décembre 2010, la bibliothèque a été fermée au public pour permettre un rangement général et un reclassement des collections, ainsi que le mouvement de certaines collections. L'ensemble de l'équipe, tous grades et corps confondus y compris les moniteurs étudiants, a été sollicité pour cette opération d'envergure. Entre 10 heures et 20 heures, les 146 000 ouvrages de la bibliothèque ont été reclassés, dépoussiérés et réalignés.

Il a ainsi pu être procédé, en fonction des préconisations des responsables de salle et des acquéreurs, aux opérations indispensables au maintien en bon ordre général des collections de la bibliothèque, aspect capital dans une bibliothèque où toutes les collections sont en libre accès et empruntables.

## 4. 4 Traitement documentaire

### Notices bibliographiques

Sur un total de 12 172 interventions dans le Sudoc, la bibliothèque Sainte-Barbe a effectué :

- 7 829 localisations
- 399 créations
- 2 332 modifications
- 19 suppressions
- 1 593 délocalisations

### Notices d'autorités

Sur un total de 150 interventions, la bibliothèque Sainte-Barbe a effectué :

- 71 créations
- 77 modifications
- 2 suppressions

## 4. 5 Evaluations de l'usage des collections

Le projet professionnel personnel (PPP) mené à bien par la bibliothécaire en charge de la gestion des collections dans le cadre de son année de formation à l'ENSSIB<sup>1</sup>, outre qu'il a été très favorablement évalué par le jury de cette institution, a été à l'origine d'une réflexion profonde et organisée sur l'évaluation des usages des collections de la bibliothèque Sainte-Barbe. Plusieurs chantiers ont été programmés pour 2011 : évaluation de la consultation sur place, traitement fin des données de prêts, amélioration des procédures internes de suivi des livres désherbés, simplification du traitement informatique des données issues du récolement.

---

<sup>1</sup> *Une politique documentaire à l'épreuve de l'usage : évaluation, diagnostic, propositions : Le cas des monographies papier à la BIU Sainte-Barbe (septembre 2010)*, consultable sur le site de l'ENSSIB <http://www.enssib.fr/bibliotheque-numerique/document-49085>



## **5. Le service public**

### **5.1 Ouverture au public**

La bibliothèque Sainte-Barbe a maintenu en 2010 ses objectifs : ouverture au public du lundi au samedi de 10 heures à 20 heures, soit 60 heures par semaine. Les plages d'ouverture sont réduites de 10 heures à 18 heures du 1<sup>er</sup> au 14 juillet et du 1<sup>er</sup> au 15 septembre. En outre, la bibliothèque est fermée entre Noël et le jour de l'An ainsi que du 14 juillet au 1<sup>er</sup> septembre.

Le hall d'entrée de la bibliothèque est accessible dès 9 heures tous les jours. Les étudiants peuvent ainsi patienter dans la file d'attente dans de bonnes conditions tout en profitant des services mis à leur disposition (wifi, cafétéria, toilettes).

En 2010, la bibliothèque a ouvert 2492 heures sur 44 semaines.

### **5.2 Ouverture de la bibliothèque interuniversitaire de la Sorbonne sur le site Sainte-Barbe**

L'ouverture au public de la bibliothèque interuniversitaire de la Sorbonne sur le site Sainte-Barbe a eu lieu le 25 mai 2010. A partir du 10 mai toutefois, des agents de la bibliothèque de la Sorbonne ont été postés à l'accueil général de la bibliothèque Sainte-Barbe afin de renseigner leurs usagers, de plus en plus nombreux à se présenter et demandeurs d'informations.

Les modalités de prise en charge des inscriptions des lecteurs de la bibliothèque de la Sorbonne à l'accueil général de la bibliothèque Sainte-Barbe ont été définies par la bibliothèque Sainte-Barbe et ont été validées par les deux établissements. Elles peuvent être résumées de la façon suivante :

- L'accueil général dans le Hall de la bibliothèque Sainte-Barbe gère les accès généraux aux salles de lecture. Y sont postés des personnels des deux bibliothèques, compétents chacun pour leur établissement respectif ;
- Les lecteurs venant s'inscrire à la bibliothèque Sainte-Barbe continuent à l'être selon les modalités en œuvre depuis mars 2009 ;
- Les lecteurs venant s'inscrire à la bibliothèque de la Sorbonne se voient délivrer une carte leur permettant de franchir le contrôle d'accès afin de rejoindre les salles de la bibliothèque de la Sorbonne où leur inscription définitive est pratiquée par le personnel de cet établissement ;
- Si l'utilisateur se présentant à l'accueil général pour le compte de la bibliothèque de la Sorbonne relève des catégories d'utilisateurs pouvant s'inscrire à la bibliothèque Sainte-Barbe, il est pris en charge par le personnel de cette dernière. La carte qui lui est délivrée à l'accueil est une carte de lecteur de la bibliothèque Sainte-Barbe, qui lui permet de fait de rejoindre aussi les salles de la bibliothèque de la Sorbonne ;
- Si l'utilisateur se présentant à l'accueil général pour le compte de la bibliothèque de la Sorbonne ne relève pas des catégories d'utilisateurs autorisés à s'inscrire à la bibliothèque Sainte-Barbe (à savoir les doctorants, les professeurs et les

enseignants-chercheurs hors Île-de-France), il est pris en charge par le personnel de la bibliothèque de la Sorbonne qui lui délivre une carte d'accès lui permettant de rejoindre les salles de la Sorbonne. Son inscription à la bibliothèque de la Sorbonne est pratiquée à l'entrée des salles de la bibliothèque de la Sorbonne ;

Ces procédures d'inscription à l'accueil général sont enregistrées dans le logiciel de gestion de la bibliothèque Sainte-Barbe, puisque c'est à partir de ce système que sont gérées informatiquement les autorisations d'accès sur les tripodes du contrôle d'accès. L'impact sur le logiciel de gestion de la bibliothèque interuniversitaire de la Sorbonne, est donc nul.

Cette organisation présente de nombreux avantages pour les deux établissements, et une meilleure lisibilité pour les usagers des deux services :

- Un seul système de gestion du contrôle d'accès pour deux bibliothèques présentes sur le site ;
- Les agents de chaque bibliothèque restent responsables de la gestion des inscriptions des lecteurs relevant de chacun des règlements intérieurs ;
- Les agents de chaque bibliothèque bénéficient d'un outil commun, à un même poste de travail ;
- La technologie RFID de la carte permettant l'accès au site reste inchangée quel que soit l'utilisateur ;
- Elle permet à la bibliothèque interuniversitaire de la Sorbonne d'utiliser le formulaire de préinscription de la bibliothèque Sainte-Barbe pour ses usagers, une rubrique ad hoc ayant été créée.

Une contrainte lourde a été en revanche celle de la formation des professionnels de la bibliothèque interuniversitaire de la Sorbonne à l'utilisation du logiciel de gestion de la bibliothèque Sainte-Barbe. En effet, 50 agents de la bibliothèque interuniversitaire de la Sorbonne ont été formés par 2 agents de la bibliothèque Sainte-Barbe la semaine du 10 mai 2010.

Afin de garantir la fluidité nécessaire à une bonne gestion du hall d'accueil général et de gérer le surcroît de fréquentation dans un bâtiment déjà très sollicité, la bibliothèque interuniversitaire de la Sorbonne s'est engagée à financer le recrutement d'un agent de sûreté supplémentaire, en complément de l'agent de sûreté recruté par la bibliothèque Sainte-Barbe. Ce poste a été pourvu (prestation d'une société de service) en fin d'année 2010.

D'un point de vue logistique et humain, l'installation de la bibliothèque interuniversitaire de la Sorbonne sur le site Sainte-Barbe a pesé d'une façon déraisonnable sur le personnel de la bibliothèque Sainte-Barbe, tout comme sur l'ingénieur bâtiment relevant de l'université Sorbonne Nouvelle – Paris 3, sans lequel ni les relations avec les entreprises, ni les travaux, ni les câblages nécessaires à l'installation de la bibliothèque interuniversitaire de la Sorbonne sur le site n'aurait été possible.

Par ailleurs, des visites sur site ont été organisées pour la quasi-totalité du personnel de la bibliothèque de la Sorbonne afin de prendre connaissance des locaux.

## 5.3 Statistiques du service

### 5.3.1 Nombre d'entrées et moyenne par jour en 2010

	2009	2010	Evolution
Total entrées	415 408	581 113	40 %
Moyenne/jour	2046	2252	10 %

En 2010, la bibliothèque Sainte-Barbe a accueilli 581 113 lecteurs dans ses locaux. Le pic des entrées en 2010 a été observé en mars avec 99 372 entrées dans le mois et 4141 lecteurs reçus par jour en moyenne ; le mois le plus faible en nombre d'entrées est le mois de juin avec 29 530 entrées suivi de juillet avec 5 096 entrées pour 14 jours d'ouverture au public.

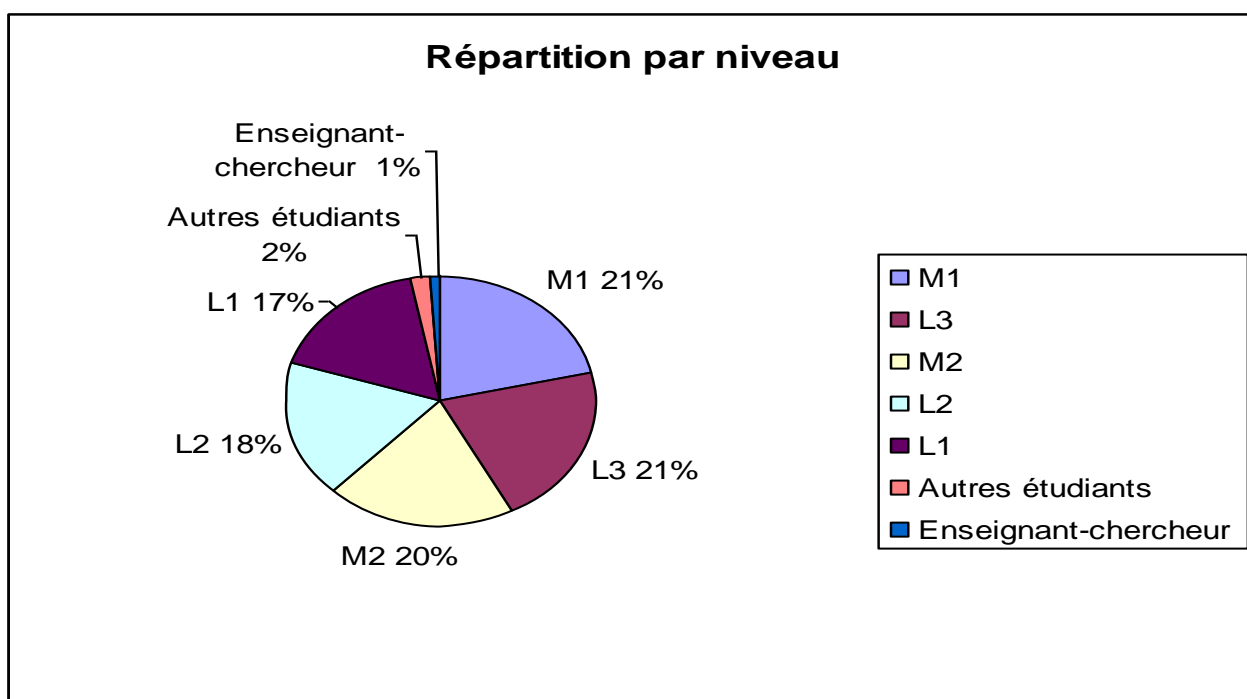
### 5.3.2 Répartition du nombre d'inscriptions par établissement

A la fin de l'année 2010, la bibliothèque a inscrit 28 915 usagers (1 892 pour la Sorbonne et 27 023 pour Sainte-Barbe). Le tableau ci-dessous précise la répartition des inscrits à Sainte-Barbe par établissement d'origine.

Etablissement d'origine	2010	
P1	8523	31,54%
P2	2182	8,07%
P3	939	3,47%
P4	3097	11,46%
P5	2091	7,74%
P6	771	2,85%
P7	861	3,19%
P8	153	0,57%
P9	411	1,52%
P10	676	2,50%
P11	750	2,78%
P12	208	0,77%
P13	236	0,87%
CPGE	1564	5,79%
AUT	903	3,34%
Universités hors Paris	262	0,97%
SCPO	209	0,77%
<b>Total</b>	<b>27023</b>	

Le nombre d'inscrits a augmenté de 48.60 % par rapport à 2009 (18 185 inscrits pour la première année de fonctionnement à compter de l'ouverture le 9 mars 2009). Comme en 2009, le tiers des étudiants inscrits sont des juristes. L'inscription d'étudiants hors Paris a fortement baissé et ceux de Paris 4 a augmenté de 4 % par rapport à 2009.

### 5.3.3 Répartition des lecteurs par niveau d'étude



En 2010, on peut noter que les étudiants en Master 2 ont doublé par rapport à l'année 2009 et que les étudiants en troisième année de licence sont passés de 15 % à 21 % en 2010, soit une augmentation de 6 %.

### 5.3.4 Prêts et consultation du catalogue

En 2010, 131 480 prêts ont été enregistrés. Le nombre de recherches sur le catalogue en 2010 s'élève à 648 472. C'est au cours des trois derniers mois de l'année 2010 que la bibliothèque a enregistré le plus grand nombre de requêtes sur le catalogue, avec un pic de 98 693 recherches en octobre 2010.

L'ensemble des collections est empruntable. Service très apprécié des étudiants, il génère néanmoins un important travail interne consacré au suivi des relances pour retard, travail minutieux assuré par un ½ ETP. Conformément au règlement de la bibliothèque, 4 rappels sont présentés aux lecteurs : le premier par courriel envoyé automatiquement par le logiciel, le deuxième par une lettre envoyée au domicile de l'emprunteur. Le troisième rappel se fait par appel téléphonique. En cas de non-retour du document, la bibliothèque procède à l'édition d'une facture envoyée au lecteur.

1 <sup>er</sup> rappel	8 773 courriels
2 <sup>ème</sup> rappel	4 206 lettres
3 <sup>ème</sup> rappel	2 119 appels téléphoniques
4 <sup>ème</sup> rappel	522 factures

## 5.4 Amélioration du système de contrôle d'accès

En novembre 2010, le système de gestion du contrôle d'accès a été renforcé par la pose de tripodes en sortie et par l'informatisation de la gestion des sorties des usagers. Cette opération s'est effectuée dans le cadre d'un marché complémentaire avec la société Nedap France (équipement en technologie RFID à Sainte-Barbe). Un logiciel spécifique a été développé permettant le calcul automatique des temps de sortie autorisés et la gestion différenciée des usagers de la bibliothèque Sainte-Barbe et de la bibliothèque de la Sorbonne. Le coût de ces installations et développements a été intégralement supporté par la bibliothèque Sainte-Barbe.

Ce complément d'équipement a permis d'optimiser le remplissage des salles et de limiter le temps d'attente des étudiants lorsque se mettent en place les files d'attente. En outre, le logiciel permet l'exploitation de statistiques très fines (moyenne des entrées quotidiennes, mensuelles ; temps moyen de présence)

## 5.5 Communication

La cellule communication a travaillé à la conception et la réalisation d'un intranet professionnel de la bibliothèque. Cet outil très riche, développé sur le CMS Joomla par la responsable de la communication, est devenu l'outil central de tous les agents de la bibliothèque.

En communication interne, le service a mis à jour les guides d'accueil du nouveau personnel (Guide Aleph, Guide des collections, Livret d'accueil du personnel, Guide du moniteur étudiant, Guide du service public) et tous les Google documents (aide au planning et au service public) pour la rentrée 2010.

En communication externe, la cellule communication a travaillé sur plusieurs outils :

- signets de présentation de la bibliothèque,
- modifications et ré-édition des guides du lecteur,
- signets pour le prêt de portables,
- conception des cartes de vœux,
- mise en place d'un espace pour l'information culturelle au kiosque (abonnements à Lylo et aux autres supports d'informations),
- travail sur le projet d'implantation dans le hall d'accueil d'un écran pour l'information du public : achat des matériels, choix des logiciels,
- visites de la bibliothèque aux professionnels,
- réalisation d'un tutoriel vidéo servant de fond d'écran aux automates de prêt-retour,
- réalisation et mise à jour des signalétiques usuelles (espaces, accueil, système d'entrée-sortie...),
- relation avec la société Sedeco (société chargée de la maintenance des photocopieuses publiques, imprimantes publiques, lecteurs cartes, chargeur monétique, papier).

## 5.6 La mission handicap

Une professeure en PACD, ayant pris ses fonctions en octobre 2010, a été chargée de mettre en œuvre une mission handicap à destination des publics handicapés moteurs et visuels : valorisation des matériels et logiciels mis à disposition, aide à l'utilisation du catalogue et à la recherche sur internet, accompagnement à l'utilisation du matériel informatique proposé.

Dans le cadre de cette mission, plusieurs actions ont été initiées :

- prise de contact avec les missions handicaps des universités de Paris et d'Île-de-France, pour les informer de l'existence du service à Sainte-Barbe ; diffusion d'une lettre ainsi que des plaquettes d'information,
- travail sur le guide du lecteur malvoyant et le guide du lecteur aveugle, pour impression en braille
- accueil d'étudiants aveugles et malvoyants et élaboration d'un annuaire avec leurs coordonnées pour les informer des services proposés à Sainte-Barbe,
- établissement de devis pour l'achat de matériels adaptés : logiciel, claviers, écrans.

## 6. Rue des facs

Porté dans sa phase projet par l'UNR Paris Île-de-France et financé par la Ville de Paris (100 000 euros), Rue des facs est un service de questions-réponses en ligne qui permet aux étudiants, aux enseignants-chercheurs comme à tout autre usager d'interroger à distance des bibliothécaires travaillant dans les services documentaires des établissements adhérents. Ce service est axé sur les missions des bibliothèques relevant de l'enseignement supérieur et de la recherche et sur les besoins des étudiants. Il a pour objectif d'offrir un soutien supplémentaire aux recherches documentaires des usagers et de valoriser les collections et les services offerts par les établissements adhérents.

Afin de pérenniser ce service, il s'est avéré indispensable de définir les modalités d'organisation et les coûts annuels de ce service dans le cadre d'une convention mise en œuvre par la bibliothèque Sainte-Barbe. Ainsi, l'université de la Sorbonne nouvelle – Paris 3 assure la gestion de Rue des facs au moyen de cette convention établie avec chacun des établissements adhérents, gestion qu'elle délègue à la bibliothèque interuniversitaire Sainte-Barbe.

Dans ses grandes lignes, la convention structure l'organisation fonctionnelle du service en différents niveaux :

- les bibliothécaires répondants
- les référents d'établissement : un bibliothécaire par établissement, il a pour mission d'animer le réseau des répondants dans son établissement en coordination avec l'administrateur général et de veiller localement au bon fonctionnement du dispositif
- l'administrateur de discipline : un bibliothécaire par discipline virtuelle interétablissement, il est le garant de la qualité d'ensemble des réponses fournies par les répondants de la discipline qu'il coordonne

- l'administrateur général : ingénieur contractuel (1/2 temps), il est chargé d'assurer le bon fonctionnement du service et des logiciels, d'animer le wiki professionnel, d'animer et de former le réseau, d'assurer la communication institutionnelle du service et d'évaluer son activité
- le comité de suivi opérationnel : constitué de 3 directeurs de bibliothèques (SCD de Paris 8, bibliothèque du Musée du Quai Branly, SICD Sainte-Barbe), il est chargé de la coordination générale du service et de l'encadrement de l'administrateur général du service. Le comité rend compte une fois par an du bilan de Rue des facs à l'ensemble des établissements adhérents
- le comité de pilotage : il est constitué des directeurs des services documentaires des établissements adhérents, qui se réunissent au moins une fois par an pour définir la politique générale de Rue des facs, ses orientations stratégiques, ses modalités de fonctionnement et examiner les demandes de participation de nouveaux établissements à Rue des facs.

Les coûts de fonctionnement (abonnement au logiciel QuestionPoint utilisé par Rue des facs, salaire de l'administrateur général) sont partagés à parts égales entre les services documentaires des établissements adhérents, dans le cadre d'une adhésion annuelle.

Environ 150 bibliothécaires de 23 établissements documentaires de Paris et d'Île-de-France animent ce service.

1167 questions ont été traitées en 2010 :

- 282 questions en Économie, gestion, droit et sciences politiques
- 583 questions en sciences humaines et sociales
- 302 questions en sciences, médecine, pharmacie et divers

Le caractère très pointu des questions correspond parfaitement aux objectifs de ce service interuniversitaire, et la qualité des réponses fournies par les bibliothécaires est à souligner. Un choix de questions/réponses est publié sur le site [hypotheses.org](http://ruedesfacs.hypotheses.org/) (<http://ruedesfacs.hypotheses.org/>).

## **7. Gestion du bâtiment, logistique immobilière**

### **7. 1 Gestion générale du site**

Le bâtiment est la propriété de la Chancellerie des Universités de Paris, qui a passé une convention d'occupation avec chacun des occupants du site : Paris 1 pour la bibliothèque interuniversitaire de la Sorbonne et l'institut Tunc, Paris 2 pour l'institut de droit, et Sorbonne Nouvelle – Paris 3 pour la bibliothèque Sainte-Barbe.

La Chancellerie assure la sécurité générale du site et passe les contrats, marchés et commandes nécessaires au fonctionnement et à l'entretien du site. La totalité des dépenses est prise en charge sur son budget. Les dépenses sont ensuite réparties entre les occupants au prorata des surfaces et des volumes occupés (47,84 % des surfaces pour la bibliothèque Sainte-Barbe). L'université Sorbonne Nouvelle – Paris 3 doit verser à la Chancellerie un acompte trimestriel correspondant au ¼ des dépenses annuelles prévisionnelles, avec réajustement de la quote-part en fin d'exercice.

Charges 2008	253 664,12 €	<i>depuis l'installation de l'équipe sur le site (7 février 2008)</i>
Charges 2009	430 359 €	
Charges 2010	455 838 €	
<b>TOTAL</b>	<b>1 139 861,12 €</b>	

Cependant, ces charges n'ont pas été prises en compte dans le cadre de la démarche contractuelle 2009-2012, et ne sont inscrites ni dans le budget de la bibliothèque Sainte-Barbe ni dans celui de l'université.

## **7. 2 Gestion de la bibliothèque interuniversitaire Sainte-Barbe**

Le suivi logistique, les travaux et petites interventions au fil de l'eau, pour ce qui concerne les espaces dévolus à la bibliothèque Sainte-Barbe, sont assurés par un ingénieur d'études relevant du service de l'Intendance de la Sorbonne Nouvelle – Paris 3 et affecté à la bibliothèque Sainte-Barbe. Il a aussi pour mission de collaborer avec les services de l'intendance de la bibliothèque Sainte-Geneviève pour les travaux de sécurité de ce site.

Sa mission pour la bibliothèque Sainte-Barbe est de suivre au quotidien les besoins en travaux et de faire intervenir les entreprises. En 2010, les principales interventions ont été les suivantes :

- reprises de peinture dans les salles de lecture du R1 et R2 après dépose de toile de verre qui emprisonnait d'anciennes infiltrations
- campagne de remplacement de vitres
- pose d'un "dictalobe" pour aider la porte d'accès au jardin depuis le hall d'entrée à se refermer
- remplacement d'une vasque cassée dans les sanitaires hommes
- peinture des fenêtres de la salle de réunion
- remplacement des miroirs ascenseurs cassés par des miroirs mi-hauteur + sous-bassement inox brossé
- remplacement de l'ensemble des abattants WC
- mise en place de crémones à clé sur les fenêtres sensibles
- pose de joints d'étanchéité à l'air sur 4 fenêtres
- pose de stores intérieurs au R2 (salle de lecture)
- déplacement de deux radiateurs du hall d'entrée vers le sas
- réparation du logiciel gérant les accès contrôlés par badge pour le personnel
- pose de films solaires sur les vitres du kiosque
- installation des tripodes en sortie + asservissement au SSI (hall d'entrée de la bibliothèque)
- installation d'un écran TV dans hall d'accueil
- campagne de pose complémentaire de prises en courant faible RJ45 (écran accueil + armoires PC prêt + Wifi + bureaux)