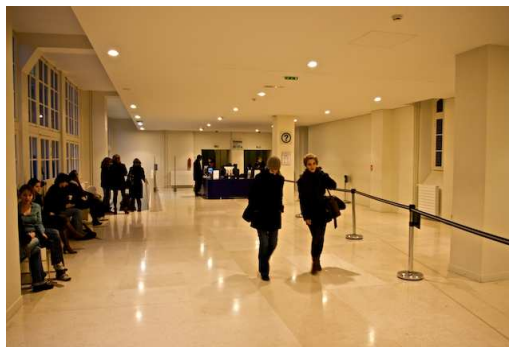
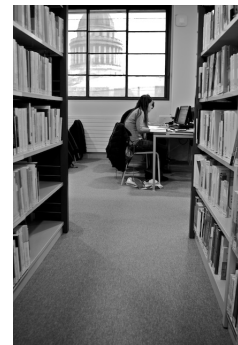
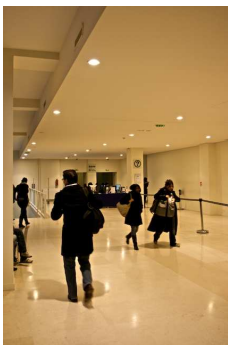


RAPPORT D'ACTIVITÉ



2009



2009 a vu l'aboutissement du « projet Sainte-Barbe », avec l'ouverture au public le 9 mars à 10 heures de la bibliothèque interuniversitaire Sainte-Barbe. Année riche s'il en est, où les choix opérés en phase de projet, qu'ils relèvent de la politique documentaire, des services, des technologies comme des applications logicielles, ont été validés par une ouverture au public réussie et un succès immédiatement rencontré.

La réussite de cette étape capitale - moment rare voire unique dans la vie d'un bibliothécaire - est due à l'implication de l'équipe de la bibliothèque Sainte-Barbe, à sa motivation et à son enthousiasme.

Que tous en soient remerciés ici.

François Michaud
Directeur

Sommaire

1. Le personnel	5
1.1 Postes au 31/12/2009	5
1.2 Mouvement / Situation des personnels titulaires	6
1.3 Organigramme au 31 décembre 2009.....	7
1.4 Journées de maladie du 01/01/2009 au 31/12/2009	7
1.5 Entretiens professionnels	8
1.6 Formation professionnelle / Préparation aux concours	8
1.7 Formation du personnel permanent avant l'ouverture de la bibliothèque	9
1.8 Formation-type d'un nouvel agent à l'accueil du public	9
1.9 Autres formations	9
1.10 Journées d'études, congrès	10
1.11 Participation à des groupes de travail	10
2. Le budget	10
2.1 Recettes 2009	10
2.2 Dépenses 2009	11
2.3 Compte financier 2009 – Chiffres essentiels	11
2.4 Dépenses des personnels contractuels.....	12
3. L'informatique	12
3.1 Le parc informatique.....	13
3.2 Portail Primo.....	13
4. Les ressources documentaires	14
4.1 Récolement	15
4.2 Désherbage.....	16
4.3 Acquisitions	18
4.4 Périodiques	19

4. 5 Etat des collections de livres	20
4. 6 Ressources électroniques	21
4. 7 Bases	22
4. 8 Traitement documentaire	24
4. 9 Valorisation des collections	25
5. Le service public	25
5. 1 L'équipe des services au public.....	25
5. 2 Ouverture de la bibliothèque Sainte-Barbe	26
5. 3 Organisation du service public	26
5. 4 Organisation et qualité de l'information	27
5. 5 Outils de communication	28
5. 6 Outils documentaires.....	28
5. 7 Fréquentation de la bibliothèque	28
5. 8 Répartition des lecteurs par niveau d'étude	29
5. 9 Prêts.....	29
5. 10 Entrées.....	29
5. 11 Actions de communication	30
6. Rue des facts	30
7. Gestion du bâtiment, logistique immobilière	31
7. 1 Gestion générale du site	31
7. 2 Gestion de la bibliothèque interuniversitaire Sainte-Barbe.....	31
8. Annexes	33

1. Le personnel

1.1 Postes au 31/12/2009

La masse salariale est de **1 570 016 euros**.

CATEGORIE filière BIB	Corps	Titulaires	Contractuels sur postes vacants	Contractuels CDD	Total nb pers.	TOTAL ETP
A	Conservateur	4			10	9,80
	Bibliothécaire	6				
B	BAS	7	1	9	17	17
C	Magasinier	1		6	7	7
CATEGORIE filière ITRF	Corps	Titulaires	Contractuels sur postes vacants	Contractuels CDD	Total nb pers.	TOTAL ETP
A	IE (BAP F)			1	1	1
B	Technicien doc.	1			1	1
CATEGORIE filière SAENES	Corps	Titulaires	Contractuels sur postes vacants	Contractuels CDD	Total nb pers.	TOTAL ETP
B	SASU	1		2	3	3
Moniteurs étudiants						
	Niveau C	<i>(15 heures hebdomadaires)</i>			30	14
	TOTAL GÉNÉRAL	Titulaires	Contractuels sur postes vacants	Contractuels CDD	Total nb pers.	ETP
		20	1	18	69	52,80

L'équipe compte également :

- 2 ingénieurs d'études relevant pour l'un du Centre de ressources informatiques de la Sorbonne Nouvelle – Paris 3, pour l'autre du service de l'Intendance ;
- 1 Professeur certifié en position de Poste adapté de courte durée (PACD) du 1^{er} septembre 2009 au 31 août 2010 ;

27 moniteurs-étudiants (15 heures de service hebdomadaires) participent quotidiennement au fonctionnement de la bibliothèque (rangement des ouvrages et

participation à l'accueil du public) ; du 1^{er} décembre 2009 au 31 mai 2010, 3 autres moniteurs-étudiants (financés par l'université Paris 2) renforcent l'équipe suite à la fermeture temporaire pour travaux du SCD de Paris 2.

38 % des ETP sont des agents titulaires, 62 % sont des agents contractuels (y compris les moniteurs-étudiants).

Le tableau des emplois de la bibliothèque Sainte-Barbe montre au niveau des agents titulaires de la filière bibliothèque un fort déséquilibre en faveur de la catégorie A (10 agents) aux dépens des catégories B et C fortement déficitaires (7 BAS, 1 MAG). Seul le recours aux agents contractuels permet de rééquilibrer l'organigramme.

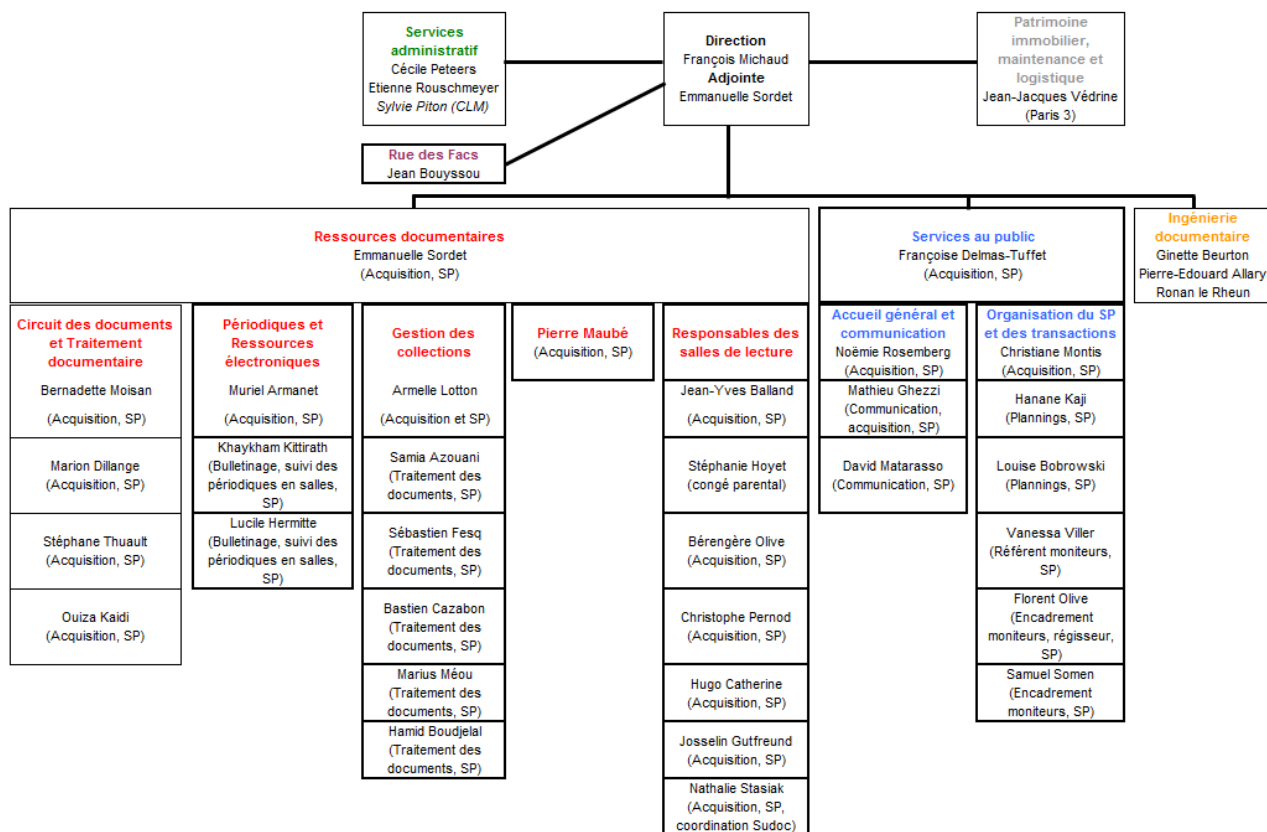
1. 2 Mouvement / Situation des personnels titulaires

- 1 poste de conservateur vacant a été pourvu au 1^{er} juillet 2009 après formation à l'Enssib
- Suite au départ à la retraite d'une bibliothécaire, le poste a été pourvu par un lauréat du concours de bibliothécaire, en formation à l'Enssib jusqu'en juillet 2010
- Mutation d'un agent BAS (14 septembre 2009) remplacé par un agent contractuel jusqu'au mouvement de 2010
- 2 magasiniers contractuels ont été titularisés (recrutement sans concours) à la Bibliothèque nationale de France et à la bibliothèque Sainte-Genève
- Congé longue maladie (6 mois) : 1 agent SAENES (à compter du 01/10/2009)
- Congé maternité et congé parental : 1 agent BAS (à compter du 17/10/2009)

Il n'y a eu aucune création d'emploi en 2009, comme d'ailleurs en 2008 et en 2007.

Départ			
PLUMET	Colette	Bibliothécaire	Retraite
ROUSSEAU	Odile	BAS	Mutation
SEROT	Yann	BAS	Mutation
Arrivée			
BEURTON	Ginette	Conservateur	Nomination
HERMITTE	Lucile	Magasinier	Nomination
LOTTON	Armelle	Bibliothécaire	Nomination

1. 3 Organigramme au 31 décembre 2009



1. 4 Journées de maladie du 01/01/2009 au 31/12/2009

Agents	Catégorie	Nombre d'arrêt (maladie)	Nombre de jours (maladie)	Nombre d'arrêts (longue maladie)	Durée (longue maladie)
Titulaires	A	15	28	0	0
	B	6	43	2	34 semaines
	C	0	0	0	0
Contractuels	Niveau A	2	10	0	0
	Niveau B	3	8	0	0
	Niveau C	1	1	0	0
Total	-	27	90	2	34 semaines

1. 5 Entretiens professionnels

Les entretiens d'évaluation portant sur la période du 1^{er} septembre 2008 au 31 août 2009 ont eu lieu en juin 2009. Les agents titulaires ont été reçus en entretien par le conservateur responsable de chaque service (Ressources documentaires et Services au public). Le directeur a reçu les deux responsables de services et l'agent SASU.

2 agents n'ont pas répondu à la convocation.

Ces entretiens ont permis d'échanger sur les tâches et les objectifs de chacun depuis l'ouverture de la bibliothèque au public, à partir du profil de poste de chaque agent.

1. 6 Formation professionnelle / Préparation aux concours

Le nombre très important de jours de formation est lié aux besoins spécifiques des personnels avant l'ouverture au public.

	Catégories					
	A	B	C	ME*	avec ME	hors ME
Formation professionnelle						
Jours	125,5	114,5	62	78		
Total					380	302
Nombre agents	14	16	11	43	84	41
Moyenne jours de formation par agent	9	7	5,5	2	4,5	7
Préparation Concours	A	B	C			
Jours 2009	6	57,5	15			
Total						78,5
Nombre agents	1	9	3			14
Moyenne jours de prépa concours par agent	6	6	5			5,5

* Moniteurs étudiants

1. 7 Formation du personnel permanent avant l'ouverture de la bibliothèque

Intitulé	Catégories	Durée
Stage Accueil	Titulaires	3 jours (nov-déc 2008)
	Contractuels	1 jour
Méthodologie documentaire	Permanents	4 h
Ressources documentaires		5 domaines X 2h
Circuit du document et classification		1h
Ressources électroniques : Atelier		6h
Dispositif d'accueil mal-voyants	Permanents	1h
Circuit bâtiment	Permanents	2h
Sécurité	Permanents	3h

1. 8 Formation-type d'un nouvel agent à l'accueil du public

Visite de la bibliothèque	Durée : 15h
Présentation de l'organisation interne et du service public	
Contenu du travail, qualités attendues	
Formation à la classification, TP de rangement	
Formation aux procédures d'inscription avec TP	
Initiation à la recherche d'information avec exercices	
Formation sécurité	
Permanences en double avant que l'agent ne prenne réellement ses fonctions d'accueil et de renseignement	

Ce dispositif est appliqué également aux moniteurs-étudiants.

1. 9 Autres formations

Aux ressources électroniques : elles ont concerné 10 ressources et ont regroupé environ 10 agents à chaque session.

Des formations sur 2 demi-journées ont récapitulé, pour l'ensemble du personnel permanent, en décembre 2009, l'essentiel des connaissances à mobiliser en situation d'accueil, et ont abouti à la réalisation d'un référentiel de compétences.

1. 10 Journées d'études, congrès

Congrès de l'ABF, Paris, juin 2009 (2 agents)

39^e congrès de l'ADBU, Reims, septembre 2009 (1 agent)

Littérature d'Amérique latine (2 agents)

Prospective en bibliothèque (1 agent)

Handicap et bibliothèques (1 agent)

Formation pour les formateurs (1 agent)

1.11 Participation à des groupes de travail, audit

Muriel Armanet participe au groupe de veille sur les ressources électroniques en LSH piloté par la SDBIS.

Emmanuelle Sordet participe aux oraux blancs du concours de conservateur organisés pour les élèves de l'Ecole des Chartes.

François Michaud participe aux réunions du groupe Brésîle, réunissant les directeurs des bibliothèques de l'enseignement supérieur d'Île-de-France, du groupe « Services documentaires » de l'UNR Paris Île-de-France.

M. Bernard Larroutou a été reçu par François Michaud et Emmanuelle Sordet dans le cadre de sa mission auprès de la Ministre de l'Enseignement supérieur et de la recherche. M. Michaud a participé à deux réunions organisées par M. Bernard Larroutou suite à la remise de son rapport à la Ministre.

2. Le budget

2. 1 Recettes 2009

Dotation contrat quadriennal	1 010 000
Autres recettes : subvention MESR	250 000
Droits de bibliothèque Paris 1	18 172,24
Droits de bibliothèque Paris 2	2 369,92
Droits de bibliothèque Paris 3	0
Droits de bibliothèque Paris 4	13 065,24
Total droits de bibliothèque	33 607,40
Ressources propres	18 170,43
TOTAL	1 345 385,23

2. 2 Dépenses 2009

Personnels	Salaires contractuels, restauration collective		613 094,47
Documentation			372 017,63
Conservation	Reliure		65 531,14
Environnement documentaire			
	Informatique documentaire		
		Achat de matériel	4 648,05
		Achat de logiciel	30 696,54
		Maintenance des matériels et logiciels	13 361,03
		Achat de matériel audiovisuel	3 528,26
		Total informatique documentaire	52 233,88
	Equipement des salles de lecture		69 532,16
Total environnement documentaire			121 766,04
Formation professionnelle			8 792,00
Gestion			
	Maintenance bâtiment		169 285,43
	Prestation service informatique		879,06
	Fournitures de bureau		12 314,30
	Mobilier et matériel de bureau		12 557,39
	Téléphonie télécopie		4 084,31
	Déplacements et missions		2 829,18
	Autres frais	(dont frais de gestion Paris 3 : 23 906,08)	72 974,96
Total dépenses de gestion			283 716,63
Autres dépenses	Dotations aux amortissements		43 215,23
	Co-financement 1 ^{er} équipement informatique ⁽¹⁾		87 778,33
Total autres dépenses			130 993,56
TOTAL DES DÉPENSES			1 587 119,47

⁽¹⁾ Convention Chancellerie

2. 3 Compte financier 2009 – Chiffres essentiels

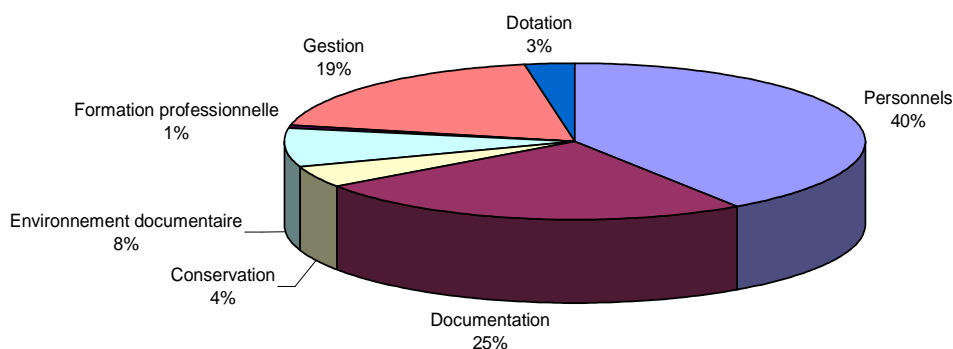
	2009	2008	2007
Compte de résultat	142 011, 61 €	433 933, 15 €	359 703, 70 €
Capacité d'autofinancement	185 226, 84 €	477 148, 38 €	394 672, 81 €
Montant du fonds de roulement en fin d'exercice	1 462 359, 13 €	1 408 488, 27 €	1 086 013, 99 €
Trésorerie	1 711 356, 42 € soit 398 jours de fonctionnement (675 jours en 2008)		

2. 4 Dépenses des personnels contractuels

Le tableau ci-dessous précise les dépenses relatives au personnel contractuel (CDD et moniteurs-étudiants). La subvention accordée par le MESR (250 000 €) est loin de couvrir les dépenses en personnel contractuel, personnel indispensable pour assurer le fonctionnement de la bibliothèque Sainte-Barbe en l'absence d'une équipe de titulaires plus importante.

TOTAL moniteurs / AN	212 632,30 €
TOTAL contractuels / AN	345 075,75 €
TOTAL agent sécurité / AN	42 280,81 €
TOTAL GENERAL / AN	599 988,86 €

Répartition des dépenses 2009



3. L'informatique

L'ingénierie informatique et documentaire est assurée par un ingénieur d'études du CRI de l'université Sorbonne Nouvelle – Paris 3, affecté à Sainte-Barbe, d'un ingénieur documentaire contractuel (développement du portail documentaire), d'un conservateur (coordination de la cellule d'informatique documentaire et gestion du module des statistiques) et d'un BAS (développement du SIGB). Cette cellule travaille en étroite collaboration avec le CRI et le service commun de la documentation de la Sorbonne Nouvelle – Paris 3.

L'année 2009 a vu le déploiement du portail documentaire "Primo" (Ex Libris France), 1^{ère} implantation de ce produit en France. De même, le parc des matériels informatiques a été mis en place avant l'ouverture au public : 200 postes (clients légers) à disposition du public dans les salles de lecture, 50 postes informatiques professionnels, imprimantes.

3. 1 Le parc informatique

PC professionnels	55 (dont 13 dans les espaces publics)
Postes pour le public (clients légers)	200
Ordinateurs portables pour le public	40
Serveurs (dont 5 hébergés par le CRI)	7

3. 2 Portail Primo

Le catalogue de la bibliothèque a enregistré 338 004 requêtes depuis le février 2009, date de mise en route du portail.

Le portail documentaire de la Bibliothèque Sainte-Barbe, basé sur les briques logicielles Primo®, Sfx et Metalib de la société Ex Libris ainsi que sur le CMS Joomla fournit aux usagers de la bibliothèque un point d'entrée unique pour accéder à l'ensemble des ressources disponibles, quels que soient le format et le support des documents – imprimé et électronique.

Accès unique aux ressources, le portail met aussi en œuvre les technologies web2.0 pour mieux prendre en compte les interactions des usagers et mieux les servir en exploitant leurs contributions et celle de la communauté des utilisateurs.

Le catalogue, après moissonnage de sources hétérogènes, enrichissement des données, regroupement des notices bibliographiques (concept FRBR), crée un index optimisé pour la recherche locale ou fédérée.

Les services accessibles à distance sont notamment la consultation du compte lecteur, des prêts en cours, l'historiques des requêtes et des bibliographies, les alertes personnalisées reçues par mail.

Le portail propose également à l'ensemble des lecteurs de la bibliothèque, les recommandations des bibliothécaires et une sélection de ressources indispensables.

4. Les ressources documentaires

Les activités liées aux ressources documentaires ont été naturellement fortement infléchies en 2009, d'abord par la perspective de l'ouverture au public, puis, une fois cette ouverture effective, par le passage définitif d'un fonctionnement sur le mode projet à un fonctionnement sur le mode opérationnel.

Les chantiers nécessaires à la préfiguration de l'accueil du public ont induit des modifications importantes dans les modes de travail de l'équipe des ressources documentaires. Ces modifications étaient d'autant plus stratégiques au moment de l'ouverture que l'équipe de la bibliothèque Sainte-Barbe fonctionne avec un nombre restreint d'agents et que la transversalité des tâches et des compétences est un principe organisateur de son organigramme. Elles ont été de plusieurs ordres :

- Modification du circuit du document

Il s'agissait de limiter autant que possible les déplacements d'ouvrages dans un bâtiment extrêmement contraignant : l'implantation des bureaux définie pour l'accueil sur le site Sainte-Barbe de la bibliothèque interuniversitaire de la Sorbonne le temps de ses travaux de mise en sécurité a pour conséquence que la bibliothèque Sainte-Barbe ne dispose d'aucun espace de travail interne directement en lien avec ses salles de lecture alors qu'elle offre toutes ses collections en libre-accès. Le bureau dévolu au traitement des livraisons au niveau de l'entrée de service est extrêmement isolé des salles de lecture qui se situent deux étages au-dessus et de l'ensemble des autres bureaux qui se situent soit quatre étage au-dessus soit dans l'aile complètement opposée de l'établissement. En outre, l'ascenseur reliant l'entrée de service au 4^{ème} étage où sont catalogués les ouvrages est un ascenseur relevant de la circulation publique. Afin de conserver des délais de traitement raisonnables, il a été décidé que le rythme existant depuis 2003 de commandes de livres et de départs/arrivées de trains de reliure toutes les quinze semaines en alternance serait maintenu et que les tâches de manutention seraient circonscrites au maximum, en privilégiant les déplacements des agents plutôt que ceux des documents dès que c'est possible. L'équipe a su s'approprier rapidement et de façon volontaire cette nouvelle logique, et le temps de traitement des ouvrages, de la sélection à la mise en rayon, a pu être maintenu à un mois et demi, délai identique à celui observé avant l'ouverture au public.

- Rééquilibrage temporaire de la volumétrie d'acquisition

L'ensemble de l'équipe a été mobilisé entre janvier et mars 2009 par les chantiers de préfiguration de l'accueil du public (formation à l'accueil, paramétrage et mise en œuvre du module circulation du SIGB, mise à niveau du module catalogage, mise en œuvre du portail documentaire, finalisation des aménagements des salles de lecture). Dans ce contexte, le choix a été fait de volontairement restreindre la volumétrie des documents acquis au premier trimestre 2009, une équipe de titulaires de 3 bibliothécaires et 6 bibliothécaires adjoints spécialisés pour les ressources documentaires ne pouvant mener de façon satisfaisante l'ensemble des tâches de front. Les acquisitions ont repris leur volumétrie attendue à partir d'avril 2009 et grâce à une forte mobilisation de l'équipe des acquéreurs et du traitement documentaire, les objectifs pour l'année 2009 ont été tenus.

- Utilisation en mode opérationnel du module catalogage du SIGB.

L'ensemble des fonctionnalités du module catalogage ont été activées : les différents statuts de traitement des exemplaires, permettant une gestion transparente des collections vis-à-vis du public (ouvrages en traitement, en reliure, retirés des collections, périodiques en attente du fournisseur, etc.) Cette utilisation plus fine du module catalogage permet un suivi plus exact des collections.

4. 1 Récolement

Bénéficier d'une photographie des collections de la bibliothèque avant son ouverture au public était déterminant. Installées en rayon depuis l'été 2008, les collections étaient classées et prête à être utilisées, mais seul un récolement général pouvait permettre d'avoir une vision claire et chiffrée du stock. Ce récolement a été mené en février 2009 par l'ensemble des acquéreurs et du personnel de magasinage. Il a également fortement impliqué l'agent informaticien, puisqu'il a été entièrement pratiqué grâce à la technologie RFID. La récolte des données des exemplaires présents sur les étagères a été pratiquée grâce aux lecteurs portables d'inventaire et ces données, traitées informatiquement, ont pu être confrontées aux données du catalogue. Chaque acquéreur a ensuite pu travailler sur les listes des ouvrages signalés comme manquants. Grâce au choix de la technologie RFID (2 lecteurs portables d'inventaire), les opérations matérielles de récolement sur les rayonnages n'ont duré que trois semaines pour 120 000 exemplaires en stock.

Les résultats du premier récolement des collections de la bibliothèque Sainte-Barbe avant son ouverture au public sont les suivants :

Disciplines	Exemplaires dans la base à la date du récolement matériel (février 2009)	Manquants physiquement
Langue et littérature françaises	11 564	5
Linguistique	2 580	0
Langue et littérature anglaises	4 988	13
Langue et littérature allemandes	3 025	2
Langue et littérature espagnoles	3 478	0
Langue et littérature italiennes	2 626	34
Langue et littérature du monde	1 983	0
Langue et littérature grecques	1 010	4
Langue et littérature latines	974	3
Arts	6 428	47
Philosophie	5 491	11
Religion	985	0
Histoire	10 696	107
Géographie	2 970	7
Sociologie	6 894	13
Ethnologie	1 582	5
Psychologie	4 914	12

Sciences de l'éducation	2 213	6
Outils documentaires d'aide à la réussite	640	4
Information/Communication	2 970	17
Droit	19 573	25
Sciences politiques	7 170	12
Sciences économiques	7 156	23
Gestion	5 456	14
Collections encyclopédiques	2 473	15
Vie de l'étudiant	249	6
Informatique	1 031	14
Doc professionnelle	151	0
Kits Usuels	566	0
Total	121 836	399

Ils constituent un socle sur lequel viendront s'appuyer les futures évaluations des collections. Ces résultats ont été pris en compte dans la réflexion qui a présidé à l'amélioration du circuit du document.

4. 2 Désherbage

La mise en œuvre des procédures de désherbage a été une des priorités de 2009, pour différentes raisons :

- Malgré la programmation des acquisitions en fonction des types d'ouvrage et une montée en charge progressive des achats et d'ouvrages à fort taux de rotation (codes, manuels, etc.), un certain nombre de titres acquis dans les années antérieures doivent être renouvelés.
- Les acquisitions se poursuivent selon un rythme soutenu, afin de garantir des collections récentes et un nombre d'exemplaires suffisant, dans une bibliothèque qui n'a aucune mission de conservation et qui dessert un public constitué d'étudiants non spécialistes.
- Les collections commencent à connaître leurs premières détériorations, suite à l'usage important qui en est fait, en consultation sur place et en prêt à domicile. Un certain nombre de documents peuvent être réparés, d'autre doivent être rachetés.

Le taux de remplissage de chaque collection est calculé chaque année en fonction du métrage disponible et du nombre de documents entrés. Dans la mesure où une part relativement importante des collections est empruntée, un taux de remplissage de 100% n'équivaut pas à des rayonnages saturés. Un taux de 100% ou supérieur est cependant un bon indicateur sur les nécessités matérielles d'un désherbage.

Disciplines	Taux de remplissage 2008	Taux de remplissage 2009
Langue et littérature françaises	80%	87%
Linguistique	52%	55%
Langue et littérature anglaises	85%	87%
Langue et littérature allemandes	69%	73%
Langue et littérature espagnoles	74%	80%
Langue et littérature italiennes	81%	86%
Langue et littérature du monde	84%	87%
Langue et littérature grecques et latines	77%	80%
Arts	85%	94%
Philosophie	86%	91%
Religion	86%	89%
Histoire	98%	105%
Géographie	92%	98%
Sociologie/Ethnologie	87%	91%
Psychologie	84%	92%
Sciences de l'éducation	92%	97%
Outils documentaires d'aide à la réussite	51%	55%
Information/Communication	93%	100%
Droit	82%	88%
Sciences politiques	65%	72%
Sciences économiques	107%	112%
Gestion	101%	109%
Collections encyclopédiques	78%	85%
Vie de l'étudiant	50%	66%
Informatique	66%	70%
Total	83%	90%

Début 2009, un groupe de travail consacré aux critères de désherbage à mettre en œuvre et au circuit qui doit en découler (pilon, don ou rachat) a été mis en place. Ses travaux ont abouti à l'élaboration d'une fiche de désherbage, qui permet de suivre le devenir des ouvrages retirés des collections et qui est uniformément utilisée par les responsables des domaines d'acquisition. Archivées en fonction des titres des exemplaires désherbés, ces fiches permettent un contrôle rigoureux des ouvrages sortis des collections.

En outre, les préconisations du groupe de travail ont abouti à un partenariat avec l'association Bibliothèque Sans Frontières (<http://www.bibliosansfrontieres.org/>). Une convention entre cette association et la bibliothèque Sainte-Barbe est actuellement en cours de signature : la bibliothèque Sainte-Barbe donne, à titre gracieux, ses ouvrages retirés des collections à l'association Bibliothèque Sans Frontières, sous réserve qu'ils soient en bon état et leur contenu pertinent au vu des programmes de coopération internationale que promeut l'association.

	Dés herbés fin 2009 Exemplaires	Dés herbés fin 2009 Titres
Langue et littérature françaises	11	11
Linguistique	4	3
Langue et littérature anglaises	0	0
Langue et littérature allemandes	2	2
Langue et littérature espagnoles	0	0
Langue et littérature italiennes	21	21
Langue et littérature du monde	0	0
Langue et littérature grecques et latines	0	0
Arts	2	2
Philosophie	2	2
Religion	1	1
Histoire	19	15
Géographie	2	2
Sociologie/Ethnologie	29	13
Psychologie	0	0
Sciences de l'éducation	1	1
Outils documentaires d'aide à la réussite	1	1
Information/Communication	2	2
Droit	523	275
Sciences politiques	3	3
Sciences économiques	176	76
Gestion	35	23
Collections encyclopédiques	99	97
Vie de l'étudiant	5	3
Informatique	27	20
Documentation professionnelle	1	1
Kits Usuels	0	0
Total	966	574

4. 3 Acquisitions

Monographies

Comme prévu dès fin 2008, l'année 2009 a vu les prévisions d'acquisition de monographies passer d'une volumétrie de constitution initiale des collections à une volumétrie de bibliothèque ouverte au public. Les objectifs d'acquisitions, fixés à 10 000 exemplaires toutes disciplines confondues, ont été remplis.

Disciplines	Acquisitions 2008	Acquisitions 2009
Langue et littérature françaises	1 306	949
Linguistique	178	152
Langue et littérature anglaises	398	118
Langue et littérature allemandes	96	177
Langue et littérature espagnoles	328	274
Langue et littérature italiennes	481	217
Langue et littérature du monde	108	74
Langue et littérature grecques et latines	55	100
Arts	578	646
Philosophie	199	277
Religion	207	38
Histoire	2 178	885
Géographie	260	196
Sociologie/Ethnologie	687	412
Psychologie	578	436
Sciences de l'éducation	200	107
Outils documentaires d'aide à la réussite	90	51
Information/Communication	160	154
Droit	2 564	1 891
Sciences politiques	1 062	745
Sciences économiques	588	491
Gestion	472	511
Collections encyclopédiques	129	327
Vie de l'étudiant	299	110
Informatique	132	89
Doc professionnelle	0	39
Kits Usuels	446	3
Total	13 779	9 469

4. 4 Périodiques

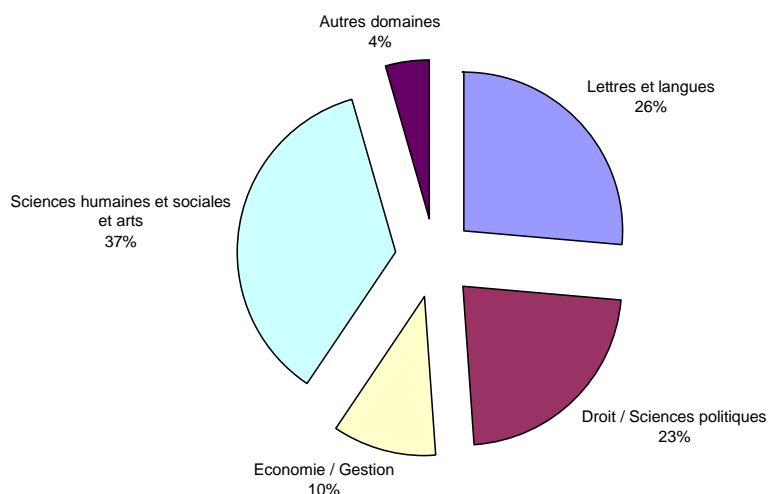
Dans un mouvement inverse à celui des monographies, le nombre d'abonnement souscrits à des périodiques papier s'est accru avec l'ouverture au public. La bibliothèque Sainte-Barbe comptait 196 abonnements à des périodiques papiers en 2008, elle en compte 274 fin 2009.

Disciplines	
Lettres et arts	60
Sciences humaines et sociales	50
Droit et sciences politiques	29
Sciences économiques et de gestion	20
Revue généralistes et documentation professionnelle	105
Total	274

4. 5 Etat des collections de livres

	2009 titres	2009 exemplaires	% titres/exemplaires
Langue et littérature françaises	10387	12249	85%
Linguistique	1745	2610	67%
Langue et littérature anglaises	4231	5098	83%
Langue et littérature allemandes	2685	3200	84%
Langue et littérature espagnoles	3117	3738	83%
Langue et littérature italiennes	2226	2796	80%
Langue et littérature du monde	2007	2038	98%
Langue et littérature grecques et latines	1764	2034	87%
Arts	6651	6951	96%
Philosophie	5405	5729	94%
Religion	904	1021	89%
Histoire	7180	11100	65%
Géographie	1868	3155	59%
Sociologie/Ethnologie	6388	8857	72%
Psychologie	3807	5350	71%
Sciences de l'éducation	1797	2072	87%
Outils documentaires d'aide à la réussite	306	690	44%
Information/Communication	1820	2190	83%
Droit	11075	20950	53%
Sciences politiques	6208	7904	79%
Sciences économiques	4909	7351	67%
Gestion	4104	5932	69%
Collections encyclopédiques	2689	2766	97%
Vie de l'étudiant	149	312	48%
Informatique	664	1094	61%
Doc professionnelle	129	190	68%
Kits Usuels	55	566	10%
Total	9 4270	127 943	

Répartition des collections - 2009



4. 6 Ressources électroniques

La bibliothèque Sainte-Barbe donne accès à 48 ressources électroniques en 2009 dont 35 sont mutualisées sur l'ensemble de l'université Sorbonne Nouvelle – Paris 3. Parmi elles :

- 17 sont payées par le SCD de l'Université Sorbonne Nouvelle-Paris 3
- 9 sont payées par la bibliothèque Sainte-Geneviève
- 3 sont en accès gratuit

La bibliothèque Sainte-Barbe finance l'acquisition de 19 ressources électroniques :

- Au titre des bases mutualisées au sein de l'université Sorbonne Nouvelle – Paris 3, la bibliothèque Sainte-Barbe supporte les coûts des 9 ressources électroniques suivantes :

EBSCO	Business Source Complete	14 219,95 € TTC
Cyberlibris	Cyberlibris	11 960 € TTC
Euromonitor International	GMID	10 700 € TTC
Indexpresse	Generalis + Delphes	9 875,37 € TTC
Le Robert	dictionnaires le Grand Robert, le Petit Robert et le Robert & Collins	21 147,05 € TTC pour 2009 et 2010
Lexbase	Lexbase	4 784 € TTC
TOTAL		72 686,37 € TTC

- La bibliothèque Sainte-Barbe finance pour son propre compte les 10 ressources électroniques suivantes :

Champion / Garnier Numérique	la Bibliothèque des Lettres, le dictionnaire Godefroy et les dictionnaires des 16ème et 17ème siècles, l'encyclopédie Yverdon	9 644,72 € TTC
Dalloz	plate-forme dalloz.fr	2 989,98 € TTC
le Cercle de la Librairie	Electre	4 182,41 € TTC
Encyclopaedia Britannica	Encyclopaedia Britannica + Encyclopaedia Universalis	3 021,29 € TTC
Chez Ovid	Francis	3 528,20 € TTC
Chez Akompass	Vocale Press	1 763,96 € TTC
	TOTAL hors mutualisation	25 130,56 € TTC
	TOTAL des ressources électroniques	97 816,93 € TTC

4. 7 Bases

Généralités : 14

Bases de dépouillement :

Generalis

Bases de presse :

Factiva

Press display

Encyclopédies :

Encyclopaedia Universalis

Encyclopaedia Britannica

Encyclopédie Yverdon

Quid

Oxford Reference Online

Dictionnaires :

Le Petit Robert

Le Grand Robert

Ressources multidisciplinaires :

Cyberlibris : livres électroniques

CAIRN : bouquet de périodiques électroniques

Academic Search Premier : bouquet de périodiques électroniques

Persée : archives électroniques de périodiques

Eco / gestion : 7

INSEE en ligne
Sources OCDE
Kompas Monde

Base bibliographique :

Delphes

Bases de données, d'analyses et d'articles de périodiques :

Business and Company Resource Center
Business Source Complete
GMID d'Euromonitor International

SHS et Arts : 6

Encyclopédie :

International Encyclopaedia of communication

Ressources en histoire :

History Resource Center

Base bibliographique en SHS :

Francis

Ressources en arts :

Oxford dictionary of art online
Film Index International
International Index to the Performing Arts

Lettres et langues : 14

Dictionnaires historiques de français :

Dictionnaire de l'ancienne langue française Godefroy (IXème-XVème s.)
Dictionnaires des XVIème et XVIIème s.

Dictionnaires unilingues ou bilingues :

Oxford English Dictionary
Grand Robert & Collins
Collins' Lexibase
Dictionnaires disponibles sur le web (ex : DWDS en allemand)

Encyclopédies de littérature :

Literature Resource Center
Literature Online (LION)
Oxford Encyclopedia of American Literature
Oxford Encyclopedia of British Literature

Corpus en français :

Bibliothèque des Lettres

Corpus en langues :

Die deutsche Lyrik

Teatro español del Siglo de Oro

Base bibliographique :

MLA

Droit : 5

Ressources en Droit :

Dalloz.fr

Lextenso

Juriscasseur

Lexbase

Base bibliographique :

Doctrinal +

4. 8 Traitement documentaire

Mise en place d'un contrôle qualité du catalogue

Dans la perspective de l'ouverture au public et de l'interfaçage avec le portail documentaire Primo, il s'agissait d'effectuer un contrôle qualité des notices d'exemplaires, notamment à la suite des importants travaux de recotation menées en 2008. Une extraction régulière des nouvelles notices et leur contrôle a permis de corriger les erreurs relatives aux codes localisation ou aux libellés de cotes qui pouvaient gêner à la fois la pertinence de l'affichage dans Primo et l'exactitude des données constitutives des cotes. Le nombre d'anomalies constatées a baissé au fil des mois, de 6 sur un échantillon de 1 800 notices testée en juillet 2009 à 2 sur 1 800 fin décembre 2009.

Catalogage

1 159 975 connexions sur l'interface professionnelle du Sudoc en 2009.

Nombre total de notices localisées : 92 777

- Notices bibliographiques
 - Créations : 213
 - Modifications : 1946
 - Titres localisés : 7623
- Notices autorités
 - Créations : 52
 - Modifications : 55
- Notices exemplaire :
 - Créations : 7842
 - Modifications : 2491

4.9 Valorisation des collections

La priorité du service ayant été la mise en ordre de marche des salles de lecture, des collections et du catalogue dans la perspective de l'ouverture au public, les chantiers relatifs à la valorisation des collections n'ont été menés que de façon ponctuelle et dans la perspective de leur renforcement dès 2010.

Les collections de vie étudiante, localisée dans la salle du Kiosque ont été recotées afin d'offrir une plus grande lisibilité du fonds aux usagers. La cotation Dewey classique a été légèrement modifiée pour une cotation thématique permettant des regroupements par grands domaines de la vie étudiante : logement, emploi, administration, vie quotidienne, initiatives étudiantes, international, culture. Cette amélioration du signalement des collections de vie étudiante participe d'un projet plus global, qui vise à implanter dans la salle du Kiosque un véritable pôle d'informations culturelles et étudiantes.

L'ensemble des acquéreurs, en lien avec la cellule communication, a par ailleurs contacté par courrier officiel l'ensemble des responsables des UFR des universités cocontractantes de la bibliothèque Sainte-Barbe afin de promouvoir les collections et d'instaurer un dialogue permettant notamment une meilleure prise en compte des bibliographies d'enseignants dans le cadre de la politique documentaire de la bibliothèque Sainte-Barbe.

5. Le service public

5.1 L'équipe des services au public

- Missions :

- organiser l'accueil du public
- organiser et mettre à la disposition des personnels l'information et les outils nécessaires pour le renseignement
- faciliter la communication entre personnels
- faciliter la communication en direction des publics
- développer les services au public

- L'équipe est composée de :

- 1 conservateur des bibliothèques
- 1 bibliothécaire en charge de l'organisation du service public et du suivi du module circulation du SIGB Aleph, assistée de
- 2 contractuels niveau BAS pour l'établissement des plannings de service public et la gestion des personnels moniteurs-étudiants
- 3 contractuels niveau BAS ou magasinier pour l'encadrement des moniteurs-étudiants dans leurs fonctions de rangement et reclassement des collections.

Ces personnels se voient aussi chargés de tâches de suivi des usagers (inscriptions, transactions payantes) et des transactions de documents (relances, problèmes liés aux prêts).

- 1 bibliothécaire en charge de l'accueil général et de la coordination des bureaux d'information, et de la communication
- 2 contractuels niveau BAS chargés des actions de communication et de mise en place des services.

5. 2 Ouverture de la bibliothèque Sainte-Barbe

La période précédant l'ouverture a été caractérisée par :

- l'arrivée au 5 janvier 2009 de 14 agents contractuels avec lesquels l'équipe en place a travaillé à la définition et l'appropriation des procédures et de la charte qualité élaborée fin 2008 ;
- la finalisation des dispositifs, processus et procédures liées à l'accueil et l'information des usagers ;
- la formation du personnel à ces dispositifs ;
- la formation aux outils du renseignement : SIGB, catalogue, ressources documentaires ;
- l'accueil en février 2009 de 27 moniteurs-étudiants et leur formation.

La première partie de l'année, jusqu'à la fermeture d'été, a permis de valider et éventuellement de faire évoluer ces dispositifs, grâce notamment à des réunions hebdomadaires.

L'année universitaire en cours permettra de prendre mieux connaissance d'un public stabilisé, de ses spécificités et ses besoins, et de rester réactif face aux évolutions nécessaires.

5. 3 Organisation du service public

La bibliothèque Sainte-Barbe est ouverte 258 jours par an, de 10 heures à 20 heures sauf le dimanche, soit 2 534 heures sur 46 semaines.

La bibliothèque est fermée une semaine entre Noël et le Jour de l'an et du 14 juillet au 31 août.

Les effectifs d'agents assurant l'accueil du public sont constitués de 17 titulaires, 14 contractuels, et 27 moniteurs-étudiants.

Les espaces publics à desservir sont répartis comme suit :

Rez-de-chaussée : Hall d'accueil et Kiosque

1er étage : Langues et littératures

2ème étage : Sciences humaines et sociales, arts

3ème étage : Droit, science politique, économie, gestion de l'entreprise

Les agents postés à ces bureaux se voient confier les tâches suivantes :

- la surveillance des salles,
- le bon fonctionnement des appareils mis à disposition des étudiants (automates de prêt, imprimantes, ordinateurs, photocopieurs) et la facilitation de leur usage,
- un renseignement de premier niveau pour les moniteurs-étudiants dont le rôle est d'apporter une "assistance mobile",
- un renseignement de niveau bibliographique par le personnel permanent.

Entre 10h et 18h un remplaçant est joignable à tout moment pour pallier absences et impondérables.

Une équipe de moniteurs-étudiants assure le rangement de la bibliothèque de 9 heures à 10 heures avant son ouverture au public. Un ou plusieurs moniteurs-étudiants rangent les collections pendant l'ouverture de la bibliothèque.

De 18h à 20h et le samedi, un responsable (personnel de catégorie A ou volontaire de catégorie B) assume la responsabilité de la bibliothèque.

Enfin, un agent de sécurité veille à la surveillance du hall d'accueil et des espaces de travail.

Au total, le personnel permanent, toutes catégories confondues, effectue 12 670 heures de service public annuelles, les moniteurs-étudiants 11 810 heures, et 6 000 heures de rangement.

5. 4 Organisation et qualité de l'information

Ce travail s'inscrit dans un objectif de réactivité face aux inévitables impondérables liés à l'ouverture d'un établissement aussi important que la bibliothèque Sainte-Barbe.

Outils généraux

- La charte qualité de l'accueil rédigée est affichée aux bureaux d'accueil du public
- Outils de communication interne :
 - Des fichiers indexés mettent à la disposition du personnel en situation d'accueil l'information nécessaire, qu'il s'agisse d'information statutaire (type d'usagers accueillis) ou de procédures (par exemple, inscriptions et réinscriptions des usagers).

Ces fichiers doivent évoluer en un véritable intranet grâce à un CMS.

- Un vademecum est remis aux moniteurs-étudiants, récapitulant l'essentiel des connaissances à maîtriser pour assurer un service de qualité en collaboration avec les agents permanents
- Un guide de l'accueil du nouveau personnel a été rédigé
- La collaboration avec les agents de surveillance a abouti à la constitution d'un dossier d'accueil

5. 5 Outils de communication

- Un groupe de responsables des bureaux d'information est animé par la bibliothécaire en charge de la communication dans un objectif de coordination de l'information et des ressources, d'analyse des spécificités des domaines concernés, et de la recherche de l'amélioration de la communication.
- Des outils mutualisés en ligne (de type "google docs") permettent d'informer en temps réel le personnel posté et à ce personnel de faire remonter ses suggestions ou questions.
- Une messagerie instantanée permet au bureau d'accueil général d'échanger en temps réel des informations relatives au taux d'occupation des salles avec les personnels en poste aux bureaux d'accueil des salles

5. 6 Outils documentaires

- Des présentations des nouvelles ressources électroniques sont régulièrement organisées.
- Les responsables des secteurs d'acquisition ont formalisés des "essentiels" concernant leur domaines respectifs, traduction de la politique documentaire en terme d'outils incontournables.

Ce travail s'est traduit par la mise en place de signets destinés au renseignement documentaire.

- Des outils généraux : bibliothèques de réorientation, outils bibliographiques de base, univers netvibes d'informations professionnelles, FAQ sur les ressources électroniques, ont été mis en place.

5. 7 Fréquentation de la bibliothèque

A la fin de l'année 2009, 18 185 usagers étaient inscrits à la bibliothèque Sainte-Barbe.

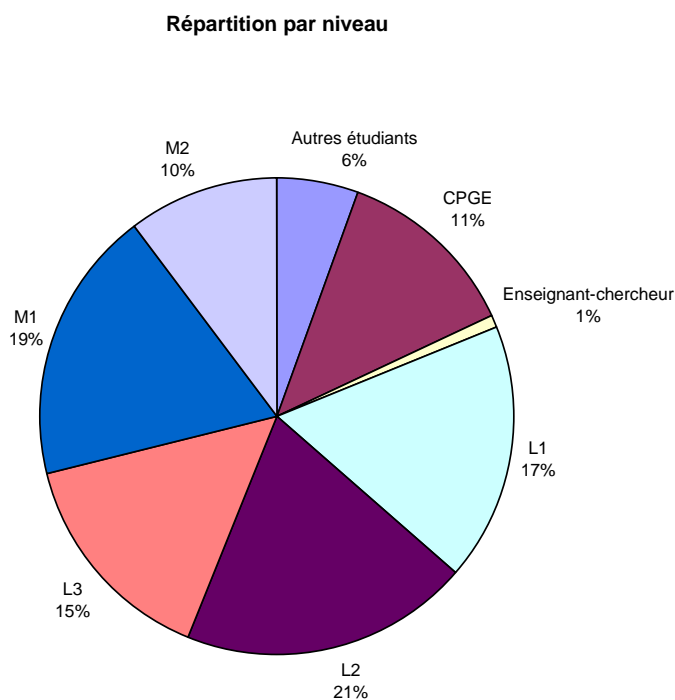
P1	5584	31%
P2	3522	19%
P3	1194	7%
P4	1358	7%
P5	1354	7%
P6	468	3%
P7	558	3%
P9	222	1%
CPGE	2075	11%
Universités hors Paris	1289	7%
Autres (dont enseignants-chercheurs)	561	4%
TOTAL	18 185	

Le tiers des étudiants inscrits sont des juristes. Cet effectif entraîne une forte fréquentation du 3ème étage qui héberge les collections de droit, nécessitant un effort particulier en matière de renseignement et rangement ; 3 moniteurs-étudiants juristes ont été recrutés

en renfort après la fermeture du SCD de Paris 2 pour travaux et l'université Paris 2 – Panthéon Assas a été sollicitée pour la prise en charge financière dans le cadre d'une convention passée par la Sorbonne Nouvelle – Paris 3.

La forte fréquentation a abouti dès le printemps à des périodes de saturation de la bibliothèque. Une file d'attente pour entrer à la bibliothèque est ainsi organisée, dès lors que les 800 places assises sont occupées. Cette situation est devenue quasi quotidienne dès le mois d'octobre.

5. 8 Répartition des lecteurs par niveau d'étude



5. 9 Prêts

69 985 prêts enregistrés du 9/03/2009 au 31/12/2009

5. 10 Entrées

Total entrées depuis le 9 mars 2009	415 408
Moyenne/jour	2046

5. 11 Actions de communication

Des visites ont été organisées pour les collègues de bibliothèques qui en ont fait la demande.

Une proposition de visite bimensuelle, puis mensuelle à partir de septembre 2009, est ouverte aux professionnels sur inscription individuelle. Ces présentations ont connu un vif succès : 54 groupes ont été reçus, représentant un total de 875 personnes.

Une réflexion commune a été engagée avec le SCD et l'université Sorbonne Nouvelle – Paris 3.

Elle a abouti à :

- la présentation de la bibliothèque et de ses ressources in situ au cours des journées de formation des intervenants de Paris 3 en MTU ;
- la présentation de la bibliothèque Sainte-Barbe dans les visites du SCD de l'université Sorbonne Nouvelle – Paris 3 organisés pour les étudiants de L1 ;
- l'accueil de groupes d'étudiants permettant de préciser des visites ciblées sur les ressources documentaires concernées et d'esquisser une approche de formation des usagers spécifique à la bibliothèque (par exemple, les étudiants de Médiation culturelle) ;
- la participation au cycle de lectures littéraires bilingues organisé par l'université, dont une séance s'est déroulée à la Sainte-Barbe.

6. Rue des facs

La bibliothèque Sainte-Barbe a été avec trois autres établissements documentaires à l'origine de la création d'un service de questions-réponses à distance (par mail et par chat). A ce titre, l'université Sorbonne Nouvelle – Paris 3 est porteuse de la convention de subvention allouée par le Département de Paris. 100 000 euros ont été versés pour la mise en œuvre de ce service innovant, qui ont permis de financer l'abonnement à l'outil logiciel commun (QuestionPoint d'OCLC), le salaire d'un chef de projet (hébergé à la bibliothèque Sainte-Barbe) et les coûts liés à la communication (affiches, flyers). Rue des facs compte en 2009 comme partenaires 24 établissements documentaires de Paris et d'Île-de-France, et coordonne l'activité de 250 bibliothécaires répondants. Rue des facs couvre désormais tous les champs du savoir. Il s'agit bien là d'un véritable service interétablissement de coopération documentaire sur le mode virtuel, qui vit et s'agrandit en permanence grâce aux compétences mutualisées des bibliothécaires répondants et à une organisation du travail garantissant la liberté de chaque établissement participant.

Depuis le lancement de ce service (janvier 2009), plus de 1700 questions ont été traitées par Rue des facs.

7. Gestion du bâtiment, logistique immobilière

7. 1 Gestion générale du site

Le bâtiment est la propriété de la Chancellerie des Universités de Paris, qui a passé une convention d'occupation avec chacun des occupants du site : Paris 1 pour la bibliothèque de la Sorbonne et l'institut Tunc, Paris 2 pour l'institut de droit, et Sorbonne Nouvelle – Paris 3 pour la bibliothèque Sainte-Barbe.

La Chancellerie assure la sécurité générale du site, et passe les contrats, marchés et commandes nécessaires au fonctionnement et à l'entretien du site. La totalité des dépenses est prise en charge sur son budget. Les dépenses sont ensuite réparties entre les occupants au prorata des surfaces et des volumes occupés (47,84 % des surfaces en ce qui concerne la bibliothèque Sainte-Barbe). L'université Sorbonne Nouvelle – Paris 3 s'engage à verser à la Chancellerie un acompte trimestriel correspondant au ¼ des dépenses annuelles prévisionnelles, avec réajustement de la quote-part en fin d'exercice.

Charges 2008	253 664,12	<i>Charges dues depuis l'installation de l'équipe sur le site (7 février 2008)</i>
Charges 2009	408 225	
TOTAL	661 889, 12	

Le budget de fonctionnement n'a pas été pris en compte dans le cadre de la démarche contractuelle 2009-2012, et n'est inscrit ni dans le budget de la bibliothèque Sainte-Barbe ni dans celui de l'université.

7. 2 Gestion de la bibliothèque interuniversitaire Sainte-Barbe

Le suivi logistique, les travaux et petites interventions au fil de l'eau, pour ce qui concerne les espaces dévolus à la bibliothèque Sainte-Barbe, sont coordonnés par un ingénieur d'études relevant du service de l'Intendance de la Sorbonne Nouvelle – Paris 3 et affecté à la bibliothèque Sainte-Barbe. Il a aussi pour mission de collaborer avec les services de l'intendance de la bibliothèque Sainte-Geneviève et avec la BIULO pour les travaux de sécurité de ces sites.

Sa mission pour la bibliothèque Sainte-Barbe est de suivre au quotidien les besoins en travaux et de faire intervenir les entreprises. En 2009, les principales interventions ont été les suivantes :

- Petits travaux d'entretien au fil de l'eau (sanitaires, portes, peinture anti-tags, etc.)
- Contrôle d'accès
- Chauffage
- Pose de films solaires (Kiosque)
- Pose de la sonorisation dans les salles de lecture
- Pose de stores (bureaux du 4^e étage côté est)
- Etanchéité des magasins (dévolus à la bibliothèque de la Sorbonne)
- Serveur vocal interactif pour l'accueil téléphonique
- Coordination du chantier relatif à l'installation de la wifi

- Suivi des divers chantiers relatifs à l'installation de la bibliothèque de la Sorbonne (dont principalement : climatisation des locaux serveurs, recâblage en courant fort et en courant faible, téléphonie)
- Remplacement du compresseur (climatisation du local onduleur)
- Suivi des sociétés intervenant sur le site au titre des contrats de maintenance (ascenseurs, ménage, espaces verts, etc.)

8. Annexes

Livres Hebdo numéro : 0762
Date : 30/01/2009
Rubrique : bibliothèque
Auteur : Laurence Santantonios

Sainte-Barbe ressuscitée

PARIS. En plein quartier Latin, l'ancien collège accueille une nouvelle bibliothèque universitaire qui doit permettre de diminuer (un peu) les files d'attente des étudiants qui veulent accéder aux BU parisiennes. Mais, une fois encore, l'argent manque pour la faire fonctionner à plein régime. Les horaires d'ouverture ont été revus à la baisse.

Le plus ancien collège de Paris va devenir la bibliothèque universitaire la plus moderne de la capitale : Sainte-Barbe, qui jouxte les bibliothèques de Sainte-Geneviève et Cujas, près du Panthéon, ouvrira ses portes le 24 février. Conçue dans le cadre du Plan U3M (1) pour désengorger les BU parisiennes dont on sait la pénurie, Sainte-Barbe est principalement dédiée aux étudiants de niveaux licence et master alors que certaines autres bibliothèques parisiennes, comme celle la Sorbonne, leur ferment les portes pour laisser la place aux doctorants.

Dans un établissement de 10 600 m² au total, les étudiants disposeront de 5 500 m² de salles de lecture, du Wi-Fi, d'ordinateurs portables en prêt, de 200 postes informatiques avec accès à Internet... Ils pourront consulter et emprunter gratuitement (avec leur carte d'étudiant) 120 000 livres en accès direct et 300 périodiques dans les domaines des sciences économiques, sciences humaines, droit, arts, langues, littérature. Une offre bibliothéconomique du XXI^e siècle dans un bâtiment séculaire réhabilité par l'architecte Antoine Stinco.

Dans les anciens réfectoires. Le lieu est évidemment prestigieux, en plein quartier Latin avec une vue sur les toits et les monuments historiques. L'architecte a fait preuve de sobriété et de respect de l'histoire du lieu : on « sent » encore le collège, lorsqu'on est assis devant les tables du réfectoire aux merveilleuses mosaïques, lorsqu'on emprunte les escaliers encadrés par de hautes rampes de fer et de bois, ou encore lorsqu'on s'aventure dans les anciens dortoirs sous les toits et que l'on imagine les batailles de polochons entre les jeunes pensionnaires là où travaillent de sages (en principe) bibliothécaires.

Belle réussite aussi : la transformation du préau de l'ancien collège en une immense salle-véranda où l'on pourra se donner rendez-vous, consulter la presse et les usuels, travailler sur son ordinateur ou celui prêté par la bibliothèque, ou tout simplement s'affaler sur les grands canapés rouges et converser avec l'un ou l'autre. Dommage – mais décidément les Français ne savent pas concilier étude et détente – qu'il n'y ait aucun café ni espace de restauration prévu, que ce soit dans cet ancien préau ou dehors, sur la belle esplanade de bois qui recouvre toute la cour intérieure (1 200 m²) et au-dessous de laquelle on a construit des magasins pour les bibliothèques voisines de Sainte-Geneviève et de Cujas. Et Sainte-Barbe alors ? « *Notre établissement fonctionne résolument sans réserve, insiste le directeur François Michaud, avec des collections en libre accès régulièrement revisitées et des titres en plusieurs exemplaires.* »

Bébé. Pour accéder à la bibliothèque, au 4 de la rue Valette, Paris 5^e, les étudiants traverseront un vaste hall tout blanc (300 m²), ou plus vraisemblablement y feront la queue. Au moins seront-ils au chaud, alors qu'à Sainte-Geneviève comme à la BPI ou à la BNF les files d'attente sur le trottoir ou l'esplanade peuvent durer une, deux, ou trois heures, par tous les temps. Au sous-sol, ils trouveront des distributeurs de boissons, des toilettes, et même une table à langer s'il arrivait à l'un ou l'autre de venir avec son bébé. Détail qui n'a pas manqué d'étonner quelques professionnels venus visiter Sainte-Barbe avant les autres : « *Moi, je n'accepterais aucun bébé dans ma bibliothèque !* » disait l'un d'entre eux. « *Tout le monde doit pouvoir entrer ici, quelle que soit sa condition de famille,* rétorque François Michaud. *Je ne vois pas ce qu'il y a d'étonnant dans ce genre de service, nous l'avons trouvé couramment dans les pays anglo-saxons ou nordiques où nous sommes allés plusieurs fois pour préparer cet établissement.* »

Une bibliothèque largement ouverte, accueillante et efficace, tel est l'objectif, le rêve de l'enthousiaste équipe qui a préparé l'établissement, au départ sous la tutelle d'Isabelle Boudet, qui avait participé à la préfiguration de la BNF, puis de François Michaud, entouré d'Emmanuelle Sordet (adjointe) et de Françoise Delmas-Tuffet (services au public). « *Nous tenons à ce que les usagers se sentent bien dans les lieux et trouvent facilement ce dont ils ont besoin*, dit cette dernière. *L'automatisation de certaines tâches traditionnelles telles que le prêt ou le retour [des automates sont disponibles à chaque étage] devrait permettre aux bibliothécaires d'être plus mobiles, disponibles pour le public.* »

Hélas, une fois encore, les moyens de fonctionnement ne suivent pas. La bibliothèque devait ouvrir 72 heures par semaine comme sa voisine Sainte-Geneviève, avec 60 personnes. L'équipe est finalement réduite à une quarantaine de personnes : un tiers de titulaires, un autre tiers de bibliothécaires non titulaires et un dernier tiers de moniteurs étudiants. Conséquence : l'organisation est un casse-tête, la situation est précaire. La bibliothèque n'ouvre que 60 heures, de 10 à 20 heures du lundi au samedi. 250 000 euros ont été débloqués cette année pour engager les vacataires, mais qu'en sera-t-il l'année prochaine ? Les étudiants pourront continuer à se disputer les deux seuls établissements ouverts le dimanche à Paris : Beaubourg et la BNF.

Peu de marge de manoeuvre. A l'heure où la ministre de l'Enseignement supérieur Valérie Pécresse exhorte les universités à la performance afin de concurrencer les universités étrangères et à la réduction du taux d'échec des étudiants en licence, on a un peu de mal à comprendre. Le scénario est le même, sinon pire, à la toute récente bibliothèque des Grands-Moulins dans le 13^e arrondissement. La loi sur l'autonomie des universités (LRU) va-t-elle modifier la donne et peut-on compter sur les présidents d'université pour renforcer les troupes ? Sainte-Barbe est un établissement interuniversitaire (Paris-I, II, III et IV) rattaché directement à Paris-III, mais il semble que Marie-Christine Lemardeley, présidente de l'université Sorbonne Nouvelle Paris-III, ait bien peu de marge de manoeuvre.

Les ambitions de Sainte-Barbe sont limitées pour une autre raison, en tout cas pour trois ou quatre ans : elle doit céder de la place à la bibliothèque de la Sorbonne. Celle-ci doit en effet fermer pour travaux (2), en principe en mai prochain, mais plus vraisemblablement à l'automne car, aux dernières nouvelles, les magasins où elle devait placer provisoirement ses 300 000 livres, sous l'esplanade de Sainte-Barbe, ont des problèmes d'humidité... La bibliothèque de la Sorbonne, qui s'installera notamment dans la superbe salle de réfectoire au rez-de-chaussée, occupera 400 places. Sainte-Barbe ne disposera donc pendant cette période que de 800 places au lieu des 1 200 prévues. Dommage pour les quelque 50 000 étudiants potentiels que l'équipe attend, auxquels il faut ajouter les élèves des classes préparatoires des grands lycées du secteur.

LAURENCE SANTANTONIOS

(1) Voir « Daniel Renoult et le nouveau paysage des BU à Paris », LH 619 du 28.10.2005, p. 77.

(2) Voir « Paris privé de Sorbonne », LH 624 du 2.12.2005, p. 66.

Livres Hebdo numéro : 0778
Date : 22/05/2009
Rubrique : bibliothèque
Auteur : Laurence Santantonios

Sainte-Barbe victime de son succès

PARIS. 3 000 visiteurs par jour à la nouvelle BU.

C'était couru d'avance : la nouvelle bibliothèque Sainte-Barbe, ouverte le 9 mars dernier (1), n'échappe pas aux files d'attente, caractéristiques de toutes les bibliothèques universitaires parisiennes. Elle reçoit 3 000 usagers par jour alors que la sécurité oblige à ne laisser entrer que 1 000 personnes. Et ce phénomène ne risque pas de s'améliorer puisque la bibliothèque de la Sorbonne, toute proche, fermera à l'automne prochain pour trois ans pour grands travaux de mise en sécurité et s'installera pendant ce temps... à Sainte-Barbe.

Si l'attente pénalise les étudiants, elle est, pour l'équipe de bibliothécaires un signe de réussite : « Nous avons enregistré 8 000 inscriptions en deux mois, annonce François Michaud, le directeur, et les 800 places sont occupées en permanence dans une atmosphère de calme qui nous surprend et que nous attribuons en partie au confort et à la sérénité du lieu. »

Prêts automatisés. Les différentes disciplines se répartissent harmonieusement : un tiers en médecine, un tiers et droit et un autre tiers en sciences humaines. La bibliothèque accueille aussi beaucoup d'étudiants en classes préparatoires. François Michaud, qui se plaignait d'un manque de personnel titulaire, a obtenu trois postes supplémentaires d'urgence depuis l'ouverture (un vigile, un secrétaire et un ingénieur), mais c'est, selon lui, l'automatisation des prêts, adoptée sur le champ par les étudiants, qui leur « a sauvé la vie ».

Petit bémol : le beau jardin intérieur, qui pourrait accueillir paisiblement une cafétéria comme dans toutes les grandes bibliothèques modernes du monde, n'est pas accessible au public, et les étudiants doivent se rabattre sur des machines automatiques au sous-sol du hall d'accueil. Heureusement, l'ancien préau de l'école Sainte-Barbe, astucieusement transformé en lieu d'information et de presse (le « kiosque »), leur permet de se retrouver à plusieurs avec un peu de convivialité.

L.S.

(1) Voir « Sainte-Barbe ressuscitée », LH 762, du 30.1.2009, p. 60.